



Mitteilungsblatt der Stadt Olching

Herausgegeben vom Fürstenfeldbrucker Tagblatt
in Zusammenarbeit mit der Stadtverwaltung

Eine Sonderinformation des Fürstenfeldbrucker Tagblatt Nr. 50 vom 2. März 2022

www.olching.de



Neues Modell für die Paulusgrube

Bereits seit langer Zeit ist die Aufwertung der Bahnhofsumgebung in Olching ein viel diskutiertes Thema. Schon 1987 gab es die erste Studie zur zukünftigen möglichen Nutzung der Paulusgrube für ein Bürgerhaus mit Bibliothek und Vereinsräumen. Diskutiert wurde damals u. a. auch die

Ansiedlung eines Hotels. 1990 konnte die Gemeinde das Areal von der Deutschen Bahn erwerben. Aktuell gibt es ein neues Planungsmodell nach erster öffentlicher Planauslegung. Dieses versucht, den bestehenden Entwurf mit vielen der Anregungen aus der Bürger-

schaft zu vereinen. Auch die DB ist bezüglich des Bahnhofs weiter an einer guten Gesamtlösung interessiert! Details lesen Sie in diesem Mitteilungsblatt auf Seite 6. Eine längere Version mit einer Historie und mehr Fotos finden Sie auf olching.de. (Fortsetzung auf Seite 6) **Stadt Olching**

In Olching steht das Frühlings-Ramadama an

Sofern es die Pandemielage zulässt, wollen wir unsere schöne Stadt wieder auf Hochglanz bringen und uns mit Hilfe eines umfassenden Ramadamas des Winterschmutzes entledigen. Dazu werden wir an die erfolgreichen Aktionen der vergangenen Jahre vor 2020 anknüpfen.

An diesem Ramadama, das in seiner bisherigen Form seit 2014 besteht, nehmen inzwischen bereits über 1.000 Kinder mit BetreuerInnen, LehrerInnen sowie Eltern teil und säubern an zwei Tagen unter anderem das Graßfin-

ger Moos, den Parkplatz am Olchinger See, den Volksfestplatz mit Schuttberg, das Gelände um die Kulturwerkstatt am Mühlbach, den Eingang vorm Bahnhof, den Grünanger und weitere öffentliche Grünanlagen sowie diverse Flächen rund um die Kindergärten, Schulen und Spielplätze.

Wie gewohnt stehen auch in diesem Jahr wieder zwei Termine zur Verfügung: Freitag, der 25. März 2022 und Samstag, der 26. März 2022.

Danke für's Mitmachen.

Stadt Olching

ARCHITEKTURBÜRO NICKEL

Guldeinstraße 26, München • Neufeldstraße 42g, Olching
Tel. 089-20008677-0 • Mail bn@nickel-architekten.com
www.nickel-architekten.com

Ihr Partner vor Ort für Wohn- und Gewerbebau
Konzept - Planung - Umsetzung - Brandschutz



Tanzschule
Trautz

Hochleistungs-
Luftreiniger
in allen
Tanzsälen



ADTV
Erlebniswelt
Tanzschule

Paare Grundkurs WTP	Contemporary
Teil 1 Di. 08.03. 20:00 Uhr	Nähere Infos und kostenfreie
Sa. 12.03. 15:30 Uhr	Stufe 1 Sa. 12.03. 16:40 Uhr
Brautpaare und Festgäste	Fit am Morgen und Abend
Siehe Termine Paare Tanzkurse Stufe 1	(ab 50 Jahre), Schnupperstunde
	Di. 08.03. 17:55 Uhr
	Mi. 09.03. 09:20 Uhr
Schüler und Jugendliche	Stufe 1 Di. 15.03. 17:55 Uhr
(ca. 14 – 20 Jahre), Grundkurs WTP	Mi. 16.03. 09:20 Uhr
Stufe 1 Mo. 21.03. 16:40 Uhr	Kindertanzen ab 3 Jahren
Disco Fox	Nähere Infos und kostenfreie
Stufe 2 Sa. 12.03. 18:55 Uhr	Schnupperstunden unter 08142 – 40260
Salsa	Privatstunden und Privatkurse
Stufe 2 Di. 08.03. 21:05 Uhr	Nähere Infos und Terminvereinbarung
Latino Line Dance	unter 08142 – 40260
Stufe 1 Mi. 09.03. 17:55 Uhr	Wir sind ein Ausbildungsbetrieb
	und bieten Praktikumsplätze an!

Anmeldung telefonisch unter: **0 81 42/4 02 60**
Tanzschule Trautz Ilzweg 5 • 82140 Olching

Brief aus dem Rathaus

Die Stadt der kurzen Wege und ein grünes Band

Sehr geehrte Mitbürgerinnen und Mitbürger,

die Aufwertung des Bahnhofsumfeldes ist bereits seit Jahrzehnten ein Thema in der Stadt Olching. 1987 wurde die erste Studie zur möglichen Nutzung der sogenannten Paulusgrube erstellt. Bereits 1991 wurde der bis heute gültige Bebauungsplan Nr. 78 Paulusgrube mit Verwaltung, Post, kulturelle Zwecke, Jugendheim und Bürgerzentrum für 600 bis 1.150 Personen, plus zusätzlichem Restaurant und Kegelbahnbetrieb für wiederum 150 bis 388 Personen sowie rund 7.000 Quadratmeter Geschossfläche für Büros, Praxen, Läden und sonstige Nutzungen beschlossen. Dieser B-Plan wurde bis heute nicht in die Tat umgesetzt. Die Pläne für das Areal haben sich dann im Laufe der Jahre geändert und weiterentwickelt.

Mit dem Anfang der neuen Überlegungen wurden umfassende Informationsveranstaltungen und Bürgerbeteiligungsrunden durchgeführt. Aktuell gibt es einen neuen Bebauungsplanentwurf, der

bereits öffentlich vorgestellt und ausgelegt wurde. Zahlreiche Rückmeldungen haben die Stadtverwaltung dazu erreicht. Übrigens auch viele positive!

Nach Eingang und einer ersten Auswertung der Anregungen, Kritik und Vorschläge wurde nun ein neues städtebauliche Modell entwickelt und gebaut, das eine möglichst große Zahl an konkreten Anregungen in das bisherige Konzept integriert. Dabei wurde auch das Umfeld maßstabsgetreu nachgebildet. Fotos und Informationen vom neuen Modell der Überplanung der Paulusgrube finden Sie auf der Titelseite und auf Seite 6 in diesem Heft.

Friedrich Nietzsche hat gesagt: „Viele verfolgen hartnäckig den Weg, den sie gewählt haben, aber nur wenige das Ziel.“ Das Ziel für mich ist ganz klar: Der leider heute unansehnliche Bahnhof und seine Umgebung mit der Paulusgrube sind ein zentraler Bereich in Olching, der unglaublich viel Potenzial besitzt und für eine nachhaltige und attraktive Stadt der kurzen Wege wegweisend sein kann. Das neue Areal soll inte-



Andreas Magg, Erster Bürgermeister
FOTO: STADT OLCHING

grieren und nicht dominieren, es soll Angebote ergänzen nicht ersetzen, es soll Wege bündeln und nicht neue erzeugen und es soll für die Bedarfe der Bürgerinnen und Bürger nützlich sein.

Auf dem Grundstück sollen weiterhin Wohnungen und ein zentrales Hauptgebäude entstehen, die Nutzung des Gebäudes ist noch offen. Die Bahnhofstraße soll in Richtung Gleise verlegt werden, der Baumbestand soll in Form eines langgezogenen innerstädtischen Parks erhalten werden und die anschließende Wohnbebauung soll sich gut in die Umgebung einfügen. Die Verbindung in Rich-

tung des Mühlbachs und den Amperauen als grünes Band soll wie in den bisherigen Überlegungen erhalten bleiben und durch den neuen Paulusgrubepark noch erweitert werden. Fragen wie die Verkehrssituation in der Hauptstraße müssen natürlich berücksichtigt werden. Bei jedem weiteren Schritt werden wir wie bisher die Bürgerinnen und Bürger intensiv beteiligen.

Ich freue mich, dass wir nach der coronabedingten Pause wieder einige Traditionsveranstaltungen in den Blick nehmen können, wenn alles gut geht. So soll Ende des Monats wieder das Frühlings-Ramadama stattfinden, an dem sich viele Kitas, Schulen und auch Vereine und Firmen beteiligen und unsere Stadt auf Vordermann bringen. Weitere Informationen finden Sie auch auf Seite 1. Schon jetzt mein großer Dank an alle, die mitmachen!

Ob Volksfest und Stadtfest stattfinden können, hängt von der weiteren Entwicklung der Coronasituation ab. Aber wir planen aktuell damit, dass bei-

den Veranstaltungen stattfinden können. Wenn es klappt, würden wir vom 10.-19. Juni das Jubiläumsvolksfest begehen - das 70ste Olchinger Volksfest! Und am 23.07. könnten wir nach zwei Jahren Pandemie wieder gemeinsam am Nöscherplatz das Stadtfest feiern. Auch habe ich erfahren, dass die Maibäume wieder feierlich aufgestellt werden. Ich freue mich sehr auf all diese Möglichkeiten, Sie auch persönlich wieder zu treffen! Denn eine Stadt, wie unser schönes Olching lebt, vom Brauchtum und den vielen Veranstaltungen. Eine kurze Übersicht mit den Terminen, die wir aktuell planen, finden Sie auf Seite 6.

Ich wünsche Ihnen und Ihren Familien einen schönen und hoffentlich sonnigen Frühlingsaufakt!

Bleiben Sie gesund!

Ihr

Andreas Magg
Erster Bürgermeister

Hinweise zum Mitteilungsblatt

- Das nächste Mitteilungsblatt der Stadt Olching erscheint am **Mittwoch, 6. April 2022**. Redaktionsschluss ist am **Montag, 28. März 2022**.
- Sämtliche Berichte und Fotos der Olchinger Vereine, Verbände und Organisationen

- müssen bis zu diesem Zeitpunkt bei der Stadtverwaltung (oeffentlichkeitsarbeit@olching.de) eingegangen sein. Später eingehende Unterlagen können gegebenenfalls nicht mehr berücksichtigt werden.
- Die Länge der Texte ist auf 50

- Zeilen (bei 30 Anschlägen pro Zeile) begrenzt. Die Autoren werden gebeten, sich in der gegebenen Kürze zu halten. Die Redaktion ist stets bemüht, alle Texte vollständig abzdrukken, behält sich aber Kürzungen vor.
- **Es können bis auf Weiteres**

keine E-Mails mit Worddateien empfangen werden. Bitte senden Sie alle Texte als PDF oder kopieren diese direkt in die E-Mail rein.

- Alle Texte der Vereine, Verbände und Organisationen sind mit dem Namen des Autors zu versehen.
- Kürzungen werden in der Regel von hinten vorgenommen. Das bedeutet, dass die Beiträge nach der Wichtigkeit der Informationen aufgebaut sein sollten: Wichtiges am Anfang, Ausschmückendes am Ende. Die Redaktion behält sich zudem kleine redaktionelle, nicht sinnverändernde Änderungen vor.
- Bei der Übermittlung von Fo-

tos per E-Mail ist zu beachten, dass jedes Bild als eigene JPG-Datei abgespeichert sein muss. Die Auflösung muss aus technischen Gründen mindestens 200 dpi bei 20 Zentimetern Breite betragen. Andernfalls kann kein Abdruck erfolgen.

- Die Bildzugehörigkeit zum jeweiligen Text ist deutlich zu kennzeichnen. Zudem sind immer die abgebildeten Personen mit Vor- und Zunamen, sowie Titel eindeutig zuzuordnen.
- Das Mitteilungsblatt erscheint heuer außerdem noch an folgenden Terminen: 4. Mai, 1. Juni, 6. Juli, 3. August, 2. September, 5. Oktober, 2. November und 5. Dezember.

Impressum

Das Mitteilungsblatt der Stadt Olching erscheint monatlich als Beilage zum Fürstenfeldbrucker Tagblatt.

Verantwortlich im Sinne des Presserechts für den Teil „Aus dem Rathaus“ ist Bürgermeister Andreas Magg.

Redaktion im Rathaus:

Martina Sohn,
Telefon 08142/2001030, E-Mail:
oeffentlichkeitsarbeit@olching.de

Redaktion für die Teile „Schulen & Soziales“, „Vereine“ und „Kultur&Veranstaltungen“ sowie Layout:

Stefan Reich

Alle namentlich gekennzeichneten Artikel geben die Meinung des Verfassers und nicht die der Stadt Olching wieder.

Anzeigen: Markus Hamich,
Telefon: 08141 / 400132,
Fax 08141/44170,

E-Mail: anzeigen@ffb-tagblatt.de

Druck: Dessauerstraße, München

Das Mitteilungsblatt der Stadt Olching
erscheint das nächste Mal am

6. April 2022

Anzeigenschluss: 25. März 2022

Sie möchten mit einer Anzeige Ihrer Firma dabei sein?
Anruf genügt – wir beraten Sie gerne und unverbindlich!

Sigrid Stühmer

Tel. 081 41 / 400 133

Fax 081 41 / 400 131

www.ffb-tagblatt.de

fuerstenfeldbruck@merkurtz.media



merkurtz.de

in zweiter Generation!

HEOS
IHR IMMOBILIEN-PARTNER

Mieten • Kaufen • Vermitteln • Finanzieren
Hausverwaltungen • Grundstücksentwicklungen

Wir vermitteln Heimat!

Sie möchten Ihre Immobilie
professionell verkaufen/vermieten?
Rufen Sie uns an!
08141 3 60 60

mehr als 50 Jahre HEOS

Schulstr. 15 • 82223 Eichenau • FAX: 08141 803 83 • info@heos.de • www.heos.de

Kindertagesstättengebühren in der Stadt Olching

Tragfähiges und ausgewogenes Gesamtkonzept

Nach einer Gültigkeit von dann sechs Jahren sollen die Gebühren für die Kindertagesstätten (Krippe, Kindergarten, Hort) in Olching zu Beginn des Betreuungsjahres 2022/2023 neu festgelegt werden.

Nach einer umfassenden Neukalkulation und der Vorlage dieser an die Elternschaft wurde eine über die Anforderung des Gesetzes hinausgehende intensive Beteiligung mit den Elternbeiräten (EB) durchgeführt. Die von den EB eingegangenen schriftlichen Stellungnahmen sowie die Ergebnisse und Beiträge aus zwei mit den EB durchgeführten Runden Tischen flossen in den Entwurf eines neuen Kostenmodells ein.

Vonseiten der Stadtratsfraktionen ging ein gemeinsamer Antrag der CSU und SPD zur Einführung eines BayKiBiG-Basis-Modells bei der Stadtverwaltung ein, sowie ein Antrag der Fraktion Bündnis 90/Grüne. Der Bürgermeister erhob das vorgeschlagene BayKiBiG-Basis-Modell, das von ihm zusammen mit den Fachreferenten Herrn Gigl und Herrn Botzenhardt entwickelt wurde, zum Verwaltungsvorschlag. In der Sitzung des Stadtrats am 24.02.2022 wurde der Vorschlag nach Vorberatung im Hauptausschuss mehrheitlich angenommen. Das neue Kostenmodell stellt nun auf die staatlichen BayKiBiG-Basiswerte ab und ist damit ein faires, sozial



Im Fokus der Diskussion: Gebühren für Kitas und Krippen.

FOTO: SYMBOLFOTO/STADT OLCHING

verträgliches und transparentes Modell, das auch die Ausgabensteigerungen - zumindest im Bereich der Personalkosten - in der Zukunft abbildet (Dynamisierung). Der Elternanteil an den Gesamtkosten wird damit rund 19 % betragen. Von den übrigen 81 % der Kosten trägt der Staat rund 28 % und aus dem allgemeinen städtischen Haushalt kommen weiterhin mehr als 50 %.

Im Bereich der Personalschlüssel soll darüber hinaus versucht werden, durch geringfügige Veränderungen, wo möglich, ohne Qualitätseinbußen bei der Förderung und Betreuung der Kinder, die Ausgabenseite etwas zu dämpfen.

Um das gewünschte Ziel einer echten Kostenfreiheit für die Kinderbetreuung, insbesondere in Hort und Kindergarten, zu erreichen, wird der

Freistaat Bayern aufgefordert, in diesem Bereich zu den bestehenden Förderungen weitere folgen zu lassen, die es allen Kommunen gleichermaßen - unabhängig von ihrer jeweiligen finanziellen Leistungskraft - erlaubt, diese Einrichtungen kostenfrei zu stellen.

Um einen regelmäßigen Austausch mit den gewählten und damit von der Elternschaft legitimierten Eltern-

beiräten zu gewährleisten, soll zukünftig mindestens einmal im Jahr durch die Stadt zu einem Runden Tisch eingeladen werden.

■ **Gebührenbeispiele:**

7 bis 8 Std./Tag: (160 Stunden pro Monat - ist durchschnittliche Hauptbetriebszeit): Aktuell: 157 Euro, Neu ab 01.09.22: 210 Euro - 10 % = 189 Euro, abzüglich 100 Euro staatliches Kiga-Geld: **89 Euro (tatsächliche Gebühr)**, 0,56 Euro pro Betreuungsstunde

Hort 4 bis 5 Std./Tag: (100 Stunden pro Monat - ist durchschnittliche Hauptbetriebszeit): Aktuell: 126 Euro, Neu ab 01.09.22: 157 Euro - 10 % = **141 Euro (tatsächliche Gebühr)**, 1,76 Euro pro Betreuungsstunde

Krippe 6 bis 7 Std./Tag: (140 Stunden pro Monat - ist durchschnittliche Hauptbetriebszeit): Aktuell: 283 Euro, Neu ab 01.09.22: 366 Euro - 10 % = 329 Euro, abzüglich 250 Euro staatliches Bay. Familiengeld (bei 3 Kindern 300 Euro): **79 Euro (tatsächliche Belastung der Eltern)**, 0,56 Euro pro Betreuungsstunde. **Bei Berechtigung Krippengeld:** 329 Euro - 100 Euro Krippengeld = 250 Euro Familiengeld = „Überschuss“ 21 Euro (also kostenfrei!)

Stadt Olching

Problemmüll

Problemabfälle können in Olching auf dem Volksfestplatz an der Toni-März-Straße jeweils samstags von 10.30 bis 12.30 Uhr an nachstehenden Terminen abgegeben werden: **2. April, 25. Juni, 20. August und 10. Dezember.**

Kontakt zur Stadt

Anschrift:
Rebhuhnstraße 18
82140 Olching
Tel.: 08142 200-0
E-Mail: info@olching.de
Fax: 08142 200-4000

Seit 5. Juli hat das Rathaus Olching seine Türen wieder zu folgenden Öffnungszeiten für den allgemeinen Parteiverkehr geöffnet:

Mo., Mi. u. Fr. 8 bis 12.30 Uhr
Dienstag 14 bis 16.30 Uhr
Donnerstag 14 bis 18:30 Uhr

Individuelle Termine außerhalb der Öffnungszeiten können bei Bedarf ebenfalls vereinbart werden.

Wir freuen uns sehr, Sie wieder persönlich im Rathaus begrüßen zu können.

Weiterhin gelten die Hygieneregeln wie Abstand halten und das durchgehende Tragen einer FFP2-Maske.

Bitte beachten Sie in diesem Zusammenhang auch die Hinweise auf der Titelseite.

Stadt Olching

Wir sind für Sie da:

- ★ Mit hochqualitativen Fleisch- und Wurstwaren aus eigener Aufzucht, Schlachtung und Produktion
- ★ Mit einer großen Auswahl an Grill- und Feinkostspezialitäten
- ★ Mit einer Vielfalt aus preisgekrönten Salami-, Wurst- und Schinkendelikatesen
- ▶ Gerne stehen wir Ihnen bei Ihren individuellen Wünschen in Luttenwang, Mammendorf und Olching zur Verfügung.

Mehr Informationen unter: 0 82 02 / 81 98
www.landmetzgerei-jais.de
montags in allen Filialen Ruhetag




„weil wir wissen, wo's herkommt!“

Earth Hour: Licht aus für einen lebendigen Planeten

Olching macht wieder mit bei der Earth Hour 2022. Die nächste **Earth Hour findet am 26. März 2022 statt**, um 20.30 Uhr Ortszeit. Es wird die sechzehnte Earth Hour werden. Ihr Motto: Licht aus für einen lebendigen Planeten. In Olching wird an folgenden Orten das Licht ausgeschaltet:

Nöscherplatz: Straßenlaternen und Kirche St. Peter und Paul, Abschaltung Beleuchtung

KOM: Straßenlaternen

Rathausvorplatz: Informationssäule



Was ist die Earth Hour? Die Earth Hour ist eine regelmäßig stattfindende, große Klima- und Umweltschutzaktion, die der WWF ins Leben gerufen hat. Die Idee dahin-

Städte weltweit machen bei der Earth Hour. Im Berlin wird etwa die Beleuchtung des Brandenburger Tores für eine Stunde abgeschaltet.

ter ist ganz einfach: Einmal im Jahr schalten Millionen Menschen auf der ganzen

Welt für eine Stunde das Licht aus. Auch viele tausend Städte machen mit und hül-

len ihre bekanntesten Bauwerke in Dunkelheit. Ziel ist es, gemeinsam ein Zeichen

für den Umwelt- und Klimaschutz zu setzen. Wir wollen zeigen, dass wir uns besser um unseren Planeten kümmern müssen. Daher kommt auch der Name Earth Hour. Es ist die Stunde der Erde.

Seit wann gibt es die Earth Hour? Alles begann 2007 in einer Stadt - Sydney. Mehr als 2,2 Millionen australische Haushalte nahmen am 31. März 2007 an der ersten Earth Hour teil und schalteten zuhause für eine Stunde das Licht aus, um ein Zeichen für mehr Klimaschutz zu setzen. Sie schrieben Geschichte! Inzwischen ist die Earth Hour die größte globale Klima- und Umweltschutzaktion weltweit. Auch Sie können teilnehmen! Weitere Informationen finden Sie auf www.wwf.de/earth-hour

Stadt Olching

Auf ein Wort: Rubrik der Stadträtinnen und Stadträte

Paulusgrube am Olchinger Bahnhof – alles wird gut?

Es allen recht zu machen ist unmöglich, besonders bei einem großen Projekt wie der Paulusgrube. Während die einen klagen, dass scheinbar nichts weitergeht, sagen andere, dass es zu wenig/viel Bürgerbeteiligung gibt und wieder andere sind sowieso dagegen. Die richtige Richtung weist wie meist die goldene Mitte und es geht weiter, Schritt für Schritt und seit 2011 mit regelmäßigen Bürgerbeteiligungen, welche es auch weiterhin geben wird.

Aus den Bürgerbeteiligungen wurden stets alle nachvollziehbaren Argumente, Einwände und Verbesserungsvorschläge geprüft und, wenn möglich, auch eingearbeitet. Die ursprüngliche Paulusgrube bleibt mit dem vorhandenen Baumbestand erhalten. Damit bleibt auch die heute schon teilweise Nutzung als Grünzug bestehen. Die Bahnhofstraße wird zur Bahn hin verlagert (jetzt Busparkplatz) und bündelt dort den Verkehr.



Michaela Andersch-Steer (SPD)

Bei den Bauten ist gedacht an flächige Nutzungen im Erdgeschoss und Wohnen bereits ab dem 1. Obergeschoss. In Richtung Jahnstraße wird die Bebauung angepasst; großzü-

gige Tiefgaragen führen den ruhenden Verkehr in den Untergrund.

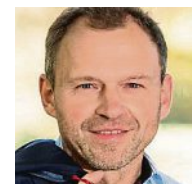
Bereits jetzt wird die Nutzungsmischung hinterfragt. Genau dies ist der zweite Schritt. Zuerst muss ein Konzept erarbeitet werden, was sich Olching an dieser prominenten Stelle vorstellen kann. Dieses Konzept wird nun seit 2011 intensiv weiterentwickelt. In der letzten Sitzung des Stadtentwicklungsausschuss haben wir beschlos-

sen, dass das Konzept ein weiteres Mal den Weg über die Bürgerbeteiligung nimmt. Daran anschließend wird wieder ein Bebauungsplanentwurf samt Auslegung folgen, weil nur dann auch erkennbar sein wird, wohin die Stadt gehen möchte.

Ganz am Rande: es besteht die begründete Hoffnung, dass auch die DB einen repräsentativen Bahnneubau mitentwickelt.

Michaela Andersch-Steer (SPD)

Paulusgrube: Die Chance für Olching nutzen!



Josef Neumaier (CSU)

Gründlich hat die Stadtverwaltung den Erst-Entwurf für die Paulusgrube überarbeitet. Manche Einwände und neue Einsichten brachten deutliche Verbesserungen. So kann das Projekt Paulusgrube Olching voranbringen: Die S-Bahn wird mit Busbahnhof, unterirdischen Stellplätzen und mit einem besseren Fahrradplatz für alle attraktiver. Neue Geschäfte werten die Innenstadt auf, Wohnungen werden geschaffen und ein Großteil der Bäume bleibt erhalten.

Aber: Allen gut und niemandem gram, ist eine Kunst, die keiner kann. Insbesondere dann nicht, wenn unrealistische Wünsche der Maßstab sind oder wenn Kritik auf falschen Zahlen beruht. Eine Stadthalle wünschen, ohne deren Betriebskosten zu sehen,

führt nicht weiter. Wer keine teuren Wohnungen will, muss sagen, wie er in bester Lage billige bezahlen kann.

Wollen wir Olching als lebendige Einkaufsstadt erhalten, brauchen wir auch neue Geschäfte. Konkurrenz belebt das Geschäft. Das wissen auch die Olchinger Kaufleute, auch wenn manche von ihnen diese Konkurrenz derzeit noch scheuen. Die Alternative wäre Einkaufen nur noch am Stadtrand oder bei Amazon.

Wer das Vorhaben ablehnt, weil dort Investoren ins Boot kämen, sucht den Vorwand, um jeden Fortschritt zu verhindern. Solche Projekte wirtschaftlich zu bauen und später nachhaltig zu managen, würde jede Stadtverwaltung überfordern.

Die CSU wird die weiteren Planungen zuversichtlich, aber auch kritisch begleiten. Die Verkehrsfrage scheint uns noch nicht befriedigend gelöst. Bei den Gebäuden werden wir auf interessante und zukunftsträchtige Grün-Bauten drängen. Eine 08/15 Schußschachtel-Lösung wollen wir nicht. Die neue Paulusgrube soll ein Olchinger Ausrufungszeichen für die ganze Region werden!

Josef Neumaier (CSU)

Die Stadt Olching, in unmittelbarer Nachbarschaft zur Landeshauptstadt München, ist eine moderne, attraktive und lebenswerte Stadt, mit derzeit 28.000 Bürgerinnen und Bürgern. Dynamisches Wachstum und traditionelle Wurzeln prägen unsere Stadt.

Wir suchen zum nächstmöglichen Zeitpunkt eine/n

**Leitung (m/w/d) der Stabstelle
Wirtschaftsförderung, Infrastruktur,
Energie und lokaler Klimaschutz**
(Kennziffer Sta-2022-01)
in Vollzeit, unbefristet,
Entgeltgruppe bis E11 TvöD bzw. Besoldungsgruppe bis A11

Die Stadt Olching zahlt zusätzlich für die Beschäftigten eine „Olching-Zulage“ in Höhe von 270,00 €/mtl. (bis E9c) bzw. 135,00 €/mtl. (ab E10) (Teilzeitstellen erhalten diese anteilig). Das klingt nach Ihrem neuen Arbeitsplatz? Dann freuen wir uns auf Ihre aussagekräftigen und vollständigen Bewerbungsunterlagen! Ihre Unterlagen senden Sie uns bitte **bis zum 29.03.2022 bevorzugt** über [unser Bewerberportal](http://unserBewerberportal) auf unserer Homepage www.olching.de.

Stadt Olching - Rebhuhnstraße 18 - 82140 Olching - www.olching.de
bewerbung@olching.de

Angekündigte Filialschließung

Bürgermeister Magg wendet sich an Postbank

Bürgermeister Andreas Magg hat sich in einem Schreiben an die Deutsche Postbank gewendet. Die Deutsche Postbank ist Mieter eines Ladengeschäfts in der Hauptstraße in Olching. Die Deutsche Post ist hier Untermieter.

Nachdem die Postbank mitgeteilt hat, dass die Filiale am oben genannten Standort aufgelöst wird, erhält die Stadt Olching immer mehr Anfragen, insbesondere von älteren Menschen, wie sie künftig Geld abheben, Kontoauszüge erhalten und Überweisungen tätigen können.

Die Filiale war die einzige im Stadtgebiet und zentral in der Innenstadt gelegen.

Die Auflösung der Filiale ist für die Stadt Olching und die BürgerInnen ein herber Verlust. Aufgrund der Unsicherheiten zur Abwicklung oben genannter Dienstleistungen wird dieses Thema zudem öffentlich immer präzenter diskutiert.

Bürgermeister Magg hat daher die Deutsche Postbank dringend um Auskünfte zur Zukunft gebeten. Die Stadt Olching bedauert die Entscheidung sehr, auch hinsichtlich der Tatsache, dass damit auch die Post-Filiale geschlossen wird.

Die Post steht aber bereits mit der Stadt in Kontakt und sucht einen neuen Standort.

Stadt Olching

Notrufe

Polizei: Tel. 110.

Polizeiinspektion Olching: Tel. 0 81 42/29 30.

Feuerwehr, Rettungsdienst und Notarzt: Tel. 112.

Ärztlicher Bereitschaftsdienst/ Kassenärztliche Vereinigung – Apothekennotdienst – Kinderärztlicher Notdienst: Tel. 116 117.

Kreiskrankenhaus Fürstentfeldbruck: Dachauer Straße 33, Tel. 0 81 41/9 90.

Ärztlicher Bereitschaftsdienst in der Kreisklinik Fürstentfeldbruck: Telefon 0 81 41/99 37 00, Fax 99 37 09; Öffnungszeiten: Mittwoch und Freitag von 18 bis 20 Uhr, Samstag, Sonntag, Feiertag von 9 bis 19 Uhr.

Tierrettung München: 0 18 05/84 37 73 (14 Cent/Min. aus dem Festnetz, maximal 42 Cent/Min. mobil).

Giftnotrufzentrale München: Tel. 089/1 92 40, Fax 089/41 40 24 67.

FFB-Kummertelefon: Montag, Dienstag, Donnerstag von 15 bis 18 Uhr und Mittwoch von 9 bis 12 Uhr, für Kinder und Jugendliche Tel. 0 81 41/51 25 25; für Eltern Tel. 0 81 41/51 25 26.

Frauennotruf: Tel. 0 81 41/29 08 50. – **Frauenhaus:** Tel. 0 81 41/3 57 35 65.

Moses-Projekt: Anonyme Beratung für verzweifelte, werdende Mütter: Tel. 0800/00 67 37 rund um die Uhr erreichbar.

Krisendienst Psychiatrie: 01 80/65 53 00 (20 Cent/Anruf aus dem Festnetz; Mobilfunk max. 60 Cent/Anruf).

Donum Vitae: Feursstraße 50 (Sozialzentrum) in Olching; jeden zweiten und vierten Donnerstag ab 10 Uhr geöffnet; tel. Anmeldung: 0 81 41/1 80 67.

SuchtHotline: Beratung rund um die Uhr, anonym Tel. 089/28 28 22; online Beratung über www.suchthotline.info.

Energie Südbayern GmbH: ServiceCenter Fürstentfeldbruck, Tel. 0 81 41/5 02 20.

Ampverband: 0 81 41/731-0 und außerhalb der Geschäftszeiten: Trinkwasserversorgung – 01 72/8 99 12 72; Kanalisation und Pumpwerk – 01 72/8 30 59 75; Kläranlage – 01 072/8 15 18 39.

Informieren Sie sich bitte vorab telefonisch, inwieweit persönliche Besuche aufgrund der Coronapandemie möglich sind.



Hier wird für's Frühjahr fit gemacht.

Wegesanierung am Südufer des Olchinger Sees

Ab Mittwoch, den 23.02.2022 bis voraussichtlich 16.03.2022 finden Wegesanierungsarbeiten am Olchinger See im Bereich des Südufers und um den südwestlich gelegenen Spielplatz statt. Hierbei wird der vorhandene in die Jahre gekommene Asphaltbelag ausgebaut und durch eine wassergebundene Wegedecke ersetzt. Im Bereich der südwestlich (Ulmenweg) und südöstlich (Ascherbachstraße) gelegenen Parkplätze ist

es erforderlich, für die Ausführung Baumaterialien zu lagern. Dementsprechend wird es hier zu gelegentlichen Einschränkungen der Parkplatznutzung kommen. Um die oben genannten notwendigen Arbeiten nach den neuesten einschlägigen Regelwerken und Vorschriften ausführen zu können, ist es zwingend erforderlich den Rundwegabschnitt am Südufer über den oben genannten Zeitraum für den öffentlichen Verkehr vollständig zu sper-

ren. Es wird gebeten, die Baustelle über den Fichtenweg zu umgehen. Die Stadtverwaltung bedankt sich im Voraus für Ihr Verständnis. Für Fragen stehen Ihnen im Amt für Bauen und Stadtentwicklung Herr Neubert (Grünplanung u. Umweltschutz; Tel. 08142/200-1373, E-Mail: umweltschutz@olching.de) und Herr Fiedler (Tiefbau-Unterhalt; Tel.: 08142 200-1372, E-Mail: tiefbau-unterhalt@olching.de) gerne zur Verfügung.

Moderne Kieferorthopädie mit neuesten Materialien und Methoden. Für die glückliche Zukunft Ihrer Kinder.

Unser Olchinger Kompetenzteam mit Dr. Leen Shaker freut sich auf Sie.

WIR TUN ALLES FÜR EIN GESUNDES KINDERLACHEN

DR. DIPSCHKE & KOLLEGEN
KIEFERORTHOPÄDIE

Ilzweg 7 | 82140 Olching
Tel. 08142 6678370 | www.kfo-dipsche-ffb.de

Bahnhofsareal



Ansicht des Bahnhofsvorplatzes



Der Blick aus der Jahnstraße

Neues Planungsmodell für die Paulusgrube

Unter Einbeziehung der vorgebrachten Anregungen und Einwände und grundlegender Ansätze des Entwurfs Paulusgrube 2020 wurde eine Überarbeitung vorgenommen. Anregungen und Einwände (Themenblöcke) in städtebaulicher Hinsicht waren:

- **Grünstrukturen** und Bäume erhalten;
- **Bahnhofstraße** als öffentlichen Raum;
- **Unstrukturierte städtebauliche Konzeption** zusammenhängender Gebäudekomplexe;
- **Anbindung** der Holzhandlung sicherstellen;
- **Leistungsfähigkeit** der Hauptstraße durch die zu erwartende zusätzliche Verkehrsbelastung.

■ **Bebauung:**

Der Entwurf gliedert sich in drei Bereiche.

1. Bahnhof: Den Auftakt bildet der neue Bahnhof auf dem Grundstück der Bahn mit seinem markanten Turm an den

Gleisen und einem raumgreifenden Vordach als einladenden Geste und „banalem“ Witterungsschutz. Die Bahnhofstraße verbleibt im ersten Abschnitt auf der bisherigen Lage und wird als Begegnungszone ausgestaltet.

2. Paulusgrube: Die Bahnhofstraße führt auf das zentrale Gebäude der Paulusgrube und wird vom abgerundeten Kopfbau Richtung Bahnlinie gelenkt. Kennzeichnend für das zentrale Bauwerk ist das großzügige Dach über dem Erdgeschoss. Dieses wird durchbrochen von zwei Innenhöfen mit Verbindung zum „Paulusgruben-Park“. Im Erdgeschoss finden sich sämtliche flächigeren Nutzungen - welche konkret ist noch völlig offen -, gegliedert durch die Innenhöfe und die Passagen.

In den Obergeschossen erlaubt die doppelt-kammartige Gebäudestruktur, aufgebaut von einer zentralen Erschließungsachse, vielfältige Nut-



Neues Modell aus dem Jahr 2022: Draufsicht, Bahnlinie im Norden.

zungsmöglichkeiten. Die Baukörpertiefe ermöglicht von der Wohnnutzung bis hin zum Gewerbe diverse Spielräume, die im Weiteren auch noch näher bestimmt werden können.

3. Wohnbebauung – Jahnstraße: Zur Jahnstraße hin befindet sich die Wohnbebauung mit halboffenen Innenhöfen. Die Bebauung mit geneigten Dächern ist in der Größenordnung und der Höhenentwicklung an der gegenüberliegende Bebauung an der Jahnstraße orientiert und soll einen Übergang ohne maßstäbliche Brüche zur

umliegenden Bestandsbebauung ermöglichen. Die Erschließung für diesen Bereich erfolgt von der Bahnhofstraße.

■ **Verkehr:**

Die Bahnhofstraße verbleibt nahezu in ihrer Lage und rückt lediglich Richtung Gleisanlagen. Insbesondere vor dem Bahnhof soll eine Begegnungszone ein verträgliches Nebeneinander von allen Arten der Mobilität ermöglichen. Durch die geradlinige Führung der Bahnhofstraße ist eine uneingeschränkte Erreichbarkeit der weiter östlich gelegenen Quartiere gewährleistet.

Der Busbahnhof entlang der Bahnhofstraße bietet ausreichend Platz auch für weitere Buslinien, bzw. die erforderlichen Fahrzeuge. Sowohl im Westen als auch im Osten befinden sich die Zugänge zum Bahnsteig der S-Bahn. Ein Großteil der Busse kann auf der im östlichen Plangebiet gelegenen Wendefläche umkehren und fährt zurück über die Bahnhofstraße. Geprüft wird noch, ob hier nicht eine Parkdecküberbauung möglich und sinnvoll ist.

■ **Landschaft:**

Die Landschaftsbrücke vom Mühlbach (Amper-Kanal) und den Amperauen über die Hauptstraße bleibt auch bei diesem Entwurf ein wichtiges Element. Durch den Paulusgruben-Park wird diese Grünzone - nur unterbrochen durch den Bahnhofsvorplatz - bis in die Jahnstraße gezogen. Im südlichen Bereich der eigentlichen Paulusgrube findet sich der, als zentraler Entwurfsbestandteil, „Paulusgruben-Park“. Dieser stellt mit seinen Wegeverbindungen und unter Erhalt der Topographie und des Baumbestandes einen verbindenden und zentralen Baustein dar.

Stadt Olching

Ihre **Baumschule** im Landkreis

egesagarten
WÜRSTLE
GARTENLAND

Flurstr. 55, 82256 Fürstenfeldbruck, Tel.: 08141-51350
www.wuerstle-gartenland.de

Standesamt zuständig für Kirchenaustritte

Aktuell erreichen das Rathaus Olching sehr viele Anrufe von BürgerInnen, die aus der Kirche austreten wollen. Hierfür ist **nicht das Bürgerbüro, sondern das Standesamt** zuständig.

Da dort im Moment durchgehend **Termine zum Kirchenaustritt** stattfinden, bitten wir Sie, zunächst eine kurze **E-Mail an standesamt@olching.de** zu schicken, wenn Sie aus der Kirche austreten wollen, in der Sie Ihren Namen und Ihre Telefonnummer mitteilen. Die Kolleginnen rufen Sie dann gern außerhalb der Parteiverkehrszeiten zurück und vereinbaren einen Termin mit Ihnen. Vielen Dank für Ihr Verständnis!

Stadt Olching

Termine der Stadt im Jahr 2022

Mit folgenden Veranstaltungen in 2022 plant die Stadt Olching aktuell. Wenn alles gut geht und die Corona-Lage es zulässt, können wir sie hoffentlich wieder feiern:

8. Mai	Marktsontag
15. Mai - 4. Juni	Stadtradeln
10.-19. Juni	Volksfest
23. Juli	Stadtfest
30. Juli	Ausweichtermin für das Stadtfest
23. Oktober	Marktsontag

Aktuelle Projekte: Olching Card und Kinderstadtplan

Neue Vereinsmitglieder im Stadtmarketing machen die 150 voll:

Das Stadtmarketing freut sich über hundertfünfzig Mitglieder. Besonders viele Neuzugänge konnten wir seit Jahresbeginn im Bereich der Gastronomie verzeichnen. So haben sich mit dem „MAGNIFICO Ristorante & Bar“, dem „Inselcafe“, „Die Zwoa am Dom“ und der „LIFE.Bar Aperitivo und Vino“ gleich vier Gastronomen aus dem Bereich der Hauptstraße dem Stadtmarketing angeschlossen. Mit „3klang“ - der gemeinnützigen Musikschule - kam ein Akteur aus dem Bereich Kultur in unseren Verein. Auch die Reihen des Einzelhandels haben mit „Dogstyler“ einen weiteren Zuwachs bekommen. Zudem freuen wir uns über die beiden Gesundheitsbetriebe „Vitalcoaching Olching“ als Olching und „Vitalmental“ aus Neu-Esting, die seit 2022 mit dabei sind. Wir begrüßen alle neuen Mitglieder und freuen uns auf Ihren Beitrag in Olching für Olching.

Kinderstadtplan für den Sommer:

Das Stadtmarketing Olching organisiert einen Kinderstadtplan und möchte darauf alle Institutionen und Vereine mit Kinder- und Jugendangebot in der Altersklasse zwischen 6 und 14 Jahren in Olching verzeichnen. Die kindgerechte Karte von Olching lädt zum Stöbern ein und gibt die Möglichkeit viele lokale Freizeitangebote zu entdecken. Eltern erhalten dabei gute Anregungen für Ausflüge und Kindergeburtstage. Auch lassen sich so neue Hobbies für Kinder und Jugendliche finden. Der Kinderstadtplan soll einerseits das facettenreiche Angebot für Kinder und Jugendliche in Olching zeigen und gleichzeitig die Vereine und Institutionen in ihrer wichtigen Arbeit, der Nachwuchsgewinnung, unterstützen. Zudem stellt das Stadtmarketing damit ein interessantes Angebot für Vereine, die zukünftig noch besser eingebunden werden sollen, um das Stadtmarketing weiter auszu-



Gewerbe wird sichtbar digital: Das Stadtmarketing wirbt für die Olching Card. Immer mehr Geschäfte akzeptieren sie.

FOTO: STADTMARKETING

Bericht des Referenten für Wirtschaft, Arbeit und Märkte

Das Olchinger Gewerbe geht „DIGITAL“:

Zum 1. Februar hat das Olchinger Stadtmarketing die Olching Card von Papierform auf Digital umgestellt. Zukünftig kann jede Teilnehmerin und jeder Teilnehmer auf seinem Handy über eine App Guthaben, Nachlässe und Geschenke/Gutscheine sammeln. Selbstverständlich behalten die Scheckkarten auch weiterhin ihre Gültigkeit. Neu sind Möglichkeiten wie: „News von der Olchinger Geschäftswelt zu erhalten. Für Schnäppchenjäger sind tagesaktuelle Sonderangebote erhältlich. Sammelpässe, wie 10 mal kaufen, 11 mal bekommen. Und vieles mehr.“

Der Boom ist riesig. Es wird bereits fleißig durch die Bürgerinnen und Bürger gesammelt. Aber auch die Unternehmer im Olching haben die tolle Möglichkeit erkannt und sind als neue Akzeptanzstellen dazugekommen. Ich darf mich recht herzlich bedanken und gleichzeitig begrüßen: Jakobs Flüssiggas, Die Zwoa am Dom, Parfümerie Nöth, Enrico Santoro Einlagen & Schuhtechnik, Vom Fass, Cantina y Bar, Autohaus Haas, Volkshochschule Olching.

Jeder Einzelhändler, Dienstleister, Unternehmer, aber auch die Vereine können von der tollen Olching Card profitieren. Wenn Sie Interesse haben, dann melden Sie sich bitte in der Geschäftsstelle vom Stadtmarketing unter Tel. 08142-5061487 oder per mail unter service@meinolching.bayern.

Ich bedanke mich bei allen Bürgern, Unternehmern und dem Stadtmarketing, die die Olching Card zu dem machen, was es ist. Eine Erfolgsgeschichte!

Marcel Gemmeke



Marcel Gemmeke

bauen und breiter aufzustellen. Für das Gemeinschaftsprojekt sucht das Stadtmarketing noch weitere teilnehmende Vereine und Institutionen der Kinder- und Jugendarbeit, um ein möglichst vollständigen Kinderstadtplan zu entwerfen. Sollten Sie einen solchen Verein kennen, dann sprechen Sie ihn gerne darauf an. Bei Interesse freut sich unser geschäftsführender Vorstand Herr Sommer über die Kontaktaufnahme (Kilian.Sommer@meinolching.bayern).

Mit nur einem Klick: Die neue **Stadtmarketing Olching**

digitale OlchingCard Wie bereits in der letzten Ausgabe erwähnt, sind der Stadtmarketing Olching zusammen mit seinen Partnern am 01.02. mit der OlchingCard-App erfolgreich an den Start gegangen. Die Digitalisierung ist in der heutigen Zeit das A und O und so können wir den Nutzern gebündelt Informationen anbieten, die mit nur einem Klick aufgerufen werden können. Im entsprechenden App-Store kann die OlchingCard-App kostenlos heruntergeladen werden.

Ein Download lohnt sich allemal, denn neben aktuellen Angeboten, News und Events finden sich hier zusätzlich Sammelpässe von verschiedenen Partnern. Und vielleicht entdecken Sie so neue Anreize, was - wie - wo in Olching „angesagt“ ist. Neben dem Stadtmarketing versorgt auch die Stadt Olching und das KOM die Nutzer mit wichtigen Informationen rund um das Leben in Olching. Selbstverständlich können sich jederzeit neue Partner diesem Projekt anschließen. Kontaktieren Sie uns ganz unverbindlich - wir freuen uns auf Sie! Alle Informationen für Endnutzer erhalten Sie unter www.meinolching.bayern/shopping/olchingcard.

Straßenkehrung: Termine 2022

Die Straßenkehrungen im Stadtgebiet Olching und Stadtteile finden im Jahr 2022 an folgenden Terminen statt:

12. KW: 21.03. - 25.03.
(Frühjahrskehrung)
13. KW: 28.03. - 01.04.
16. KW: 19.04. - 22.04.

20. KW: 16.05. - 20.05.
24. KW: 13.06. - 17.06.
28. KW: 11.07. - 15.07.
32. KW: 08.08. - 12.08.
36. KW: 05.09. - 09.09.
40. KW: 04.10. - 07.10.
44. KW: 31.10. - 04.11.
48. KW: 28.11. - 02.12.
Stadt Olching



TreuePlus.
Unser Rabatt für Ihr Vertrauen.

Treu sein zahlt sich aus. Sparen Sie mit einem jährlichen Rabatt auf Ihren Erdgas- und Ökostromtarif.

www.esb.de/sparen
☎ 0800 0 372 372 (kostenlos)

Frühjahrs

ein

Seit über
50 Jahren

Inh. Viktor Gamper

Peter Müller e.K.

TEPPICHBÖDEN, PVC und PARKETTböDEN

Parkettböden/schleifen • Teppichböden • Laminat
Kork • PVC • Designbeläge • Rollladenbau und Reparatur

82140 Olching • Hauptstr. 81 • Tel. 08142/12310 • Fax 45356
bodenbelaege-mueller@t-online.de • www.bodenbelaege-mueller-olching.de

 „Qualität ist geil“ **RAD'L ALTMANN**


Der frühe Vogel fängt den Wurm



Hauptstraße 14, Rückgebäude, 82140 Olching
Tel. 081 42 / 652 58 30, www.radl-altmann.de

Digitale Ba

Olching



Mein Olching
Stadtmarketing Olching e.V.

www.meinolching.bayern
Shopping / OlchingCard
• Partner = Akzeptanzstellen

**Handwerker-Notdienst**



alles rund
spenglerei & bedach
meisterbetrieb - inn
Sieber Gm
Tel. (081 42) 50 34
Sägmühlstraße 25a
E-mail: info@dachd
www.dachdecker-s

einkauf

Spaß für die ganze Familie

onuskarte gCard



Bonus € sammeln
Guthaben einlösen
Sammelpässe

Aktionen
Events
News
Partnerübersicht*

Kostenloser
Download im
App-Store



nd ums Dach

ungen
sieber
ungsfachbetrieb
bH
100
• 82140 Olching
ecker-sieber.de
ieber.de

Störungsmeldung / 24h-Service

 **STADTWERKE
OLCHING**
Sie erreichen uns unter
☎ **08142-44 84 68 88**

Ei, Ei, Ei,
was seh ich da?



Regional & guad isst!

EIER & GEFLÜGEL
AUS BAYERN!



Sägmühlstr. 27, 82140 Olching

Hoffladen geöffnet

Mo, Di, Mi, Fr 9:00 bis 12:00 Uhr

Produkte vorbestellen

Telefon 08142-30099

www.adleff-eier-gefluegel.de

UNHOLZER

Raus aus dem Grau mit unseren Fahrten im Frühling ...

25.-29.04.22	An den GARDASEE 4 Übernachtungen inkl. Halbpension und Willkommensdrink, Ausflug mit Reiseleitung nach Sirmione, kleine Schiffsrundfahrt, Stadtführung in Verona, sowie Weinprobe in Valpolicella	ab 399,- €
06.-08.05.22	MUTTERTAG im Salzkammergut 2 Übernachtungen inkl. Frühstück, Abendessen & Welcome-Drink, Betriebsführung in der Schokoladenmanufaktur inkl. Verkostung, Besuch der Erlebnisdarstellung Bergmoser inkl. Sektempfang und Führung, Schifffahrt auf dem Attersee, Kurtaxe	ab 282,- €
20.03.22	Tiroler Haus zum SCHLAGER OPENAIR	55,- €
09.04.22	SÜDTIROL - Marlinger Waalweg oder Trauttmansdorfer Gärten in Meran inkl. Eintritt	59,- € 71,- €
10.04.22	Allgäuer Nadelstiche Handarbeitsmesse inkl. Eintritt	35,- €
01.05.22	Zum Stift Schlierbach im Kremstal inkl. Eintritt, Verkostung	52,- €

Haben wir Ihr Interesse geweckt? Für nähere Informationen oder zur Bestellung
unseres neuen Jahreskatalogs sind wir gerne für Sie da.

Reisebüro Unholzer

Hauptstraße 2a · 82140 Olching

Tel. 0 81 42 / 1 47 51 od. 0 81 42 / 4 15 94

Fax 0 81 42 / 2 80 48 · reisebuero@unholzer-reisen.de

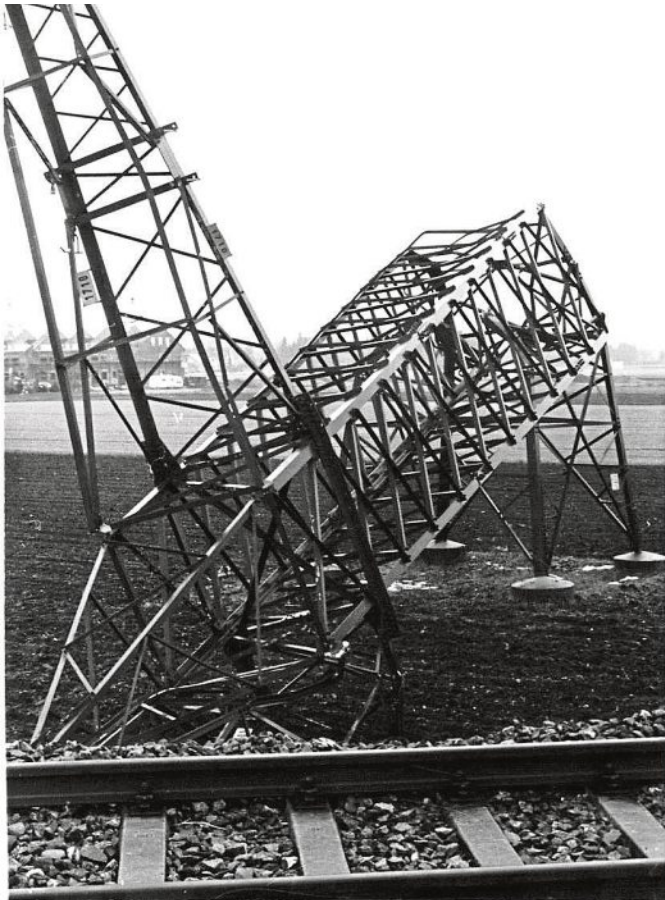


Foto 1: Geknickte Strommasten



Foto 2: In Richtung Unteres Werk 1985 (Foto Fritz Scherer)



Foto 3: Oberes Werk 1941 (Reproduktion Fritz Scherer)

Winter in Olching

Angesichts der Tatsache, dass heutzutage bereits bei wenigen Zentimetern Neuschnee vor allem in den Medien in schöner Regelmäßigkeit sofort von Schneekatastrophen die Rede ist, lohnt sich ein Blick auf alte Archivaufnahmen.

Die Zeiten, in denen der Mühlbach komplett zugefroren war und vor allem vor den beiden Holzstofffabriken mit gro-

ßem Aufwand und in zahlreichen Arbeitsstunden enteist werden musste, sind längst vorbei. Der 2011 verstorbene Ortschronist Fritz Scherer hielt den „Kampf“ gegen die Schneemassen unter anderem im Januar 1968 an der Münchner Straße und vor seinem Haus in der Fritzstraße fest (Foto 4). Anscheinend nahm man die widrigen Wetterumstände damals

sehr viel gelassener und nutzte das Schneeschneiden für einen Plausch mit den Nachbarn. Ungemütlich wurde es im April 1980 nicht nur in Esting: In ganz Bayern hielten rund 150 Strommasten den großen Pappschneemassen nicht mehr stand und knickten ein. Drei Tage lang fiel der Strom aus (Foto 1).

Archiv der Stadt Olching

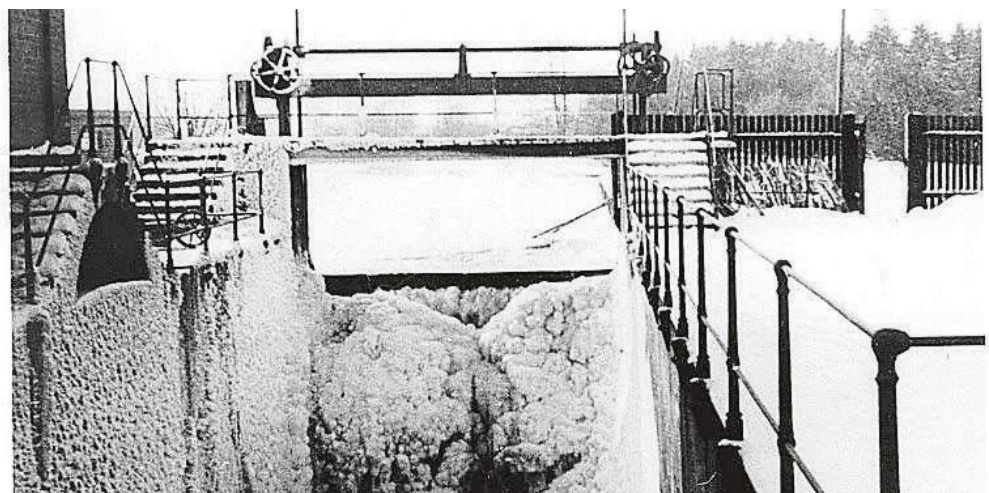


Foto 4: Unteres Werk 1940 (Reproduktion Fritz Scherer)



Foto 5: Kampf gegen die Schneemassen in der Fritzstraße



**Ofen + Fliesenhandel
Mammendorf GmbH**



Münchner Str. 12, 82291 Mammendorf
www.ofen-fliesen-mammendorf.de
Tel.: 0 81 45 / 92 81 41 4

ÖFEN · FLIESEN · ABHOLMARKT

Feuerwehr Geiselbullach

Einsatz bei tödlichem Unfall auf der A8

In der Nacht von Freitag, 18., auf Samstag, 19. Februar, kam es gegen 0.30 Uhr auf der BAB 8 zwischen der Anschlussstelle Fürstenfeldbruck/Dachau und dem Dreieck Eschenried im Stadtgebiet Olching auf Höhe von Geiselbullach zu einem schweren Verkehrsunfall. Aus bisher ungeklärter Ursache kam ein Fahrer mit seinem Fahrzeug zunächst nach rechts von der Fahrbahn ab, prallte gegen eine Verkehrsinsel, überschlug sich und kam wieder auf der Autobahn zum Liegen.

Als sich bereits Ersthelfer dem Fahrzeug näherten, prallte ein weiterer Fahrer mit seinem PKW mit großer Wucht in das Unfallfahrzeug. Der Fahrer des ersten Fahrzeuges wurde schwerst verletzt und verstarb trotz der durch Ersthelfer eingeleiteten und durch Feuerwehr und Rettungsdienst intensivierten Reanimationmaßnahmen noch an der Einsatzstelle. Der Fahrer des zweiten Fahrzeuges wurde verletzt und durch den Rettungsdienst in eine Klinik gebracht. Ersthelfer und Unfallzeugen wurden von einem Kriseninterventi-



Das Unfallfahrzeug kam von der Fahrbahn ab, überschlug sich und kam auf dem Dach zum Liegen. Dann krachte ein weiterer Pkw in das Auto.

FOTO: FEUERWEHR GEISELBULLACH

onsteam betreut. Die Autobahn war in Fahrtrichtung München für die Rettungsarbeiten, die Unfallermittlungen und Aufräumarbeiten bis ca. 7 Uhr voll gesperrt.

Neben der Feuerwehr Geiselbullach waren zahlreiche Kolleginnen und Kollegen von

umliegenden Einheiten bei den Rettungs- und Sperrmaßnahmen an der Unfallstelle beteiligt: die Feuerwehr Geiselbullach mit sechs Einsatzfahrzeugen, die Feuerwehr Olching mit vier Einsatzfahrzeugen, die Feuerwehr Feldgeding mit zwei

Einsatzfahrzeugen, die Feuerwehr Odelzhausen mit einem Einsatzfahrzeug, das BRK Fürstenfeldbruck, das BRK Dachau, das THW Fürstenfeldbruck, die Polizei und der Rettungshubschrauber Christoph München.

Feuerwehr Geiselbullach

Stadt Olching

Das Landratsamt informiert

Firmen können sich im neuen Ausbildungskompass präsentieren

Das Thema Fachkräfte steht bei einem überwiegenden Teil der Unternehmen des Landkreises Fürstenfeldbruck weit oben auf der Agenda. Auch die Suche nach Auszubildenden stellt ansässige Unternehmen vor große Herausforderungen, obwohl sie eine Vielzahl an interessanten Ausbildungsmöglichkeiten zu bieten haben. Das ergab unter anderem die Auswertung des dreiteiligen Corona-Unternehmensmonitorings der Wirtschaftsförderung des Landratsamts Fürstenfeldbruck.

Der Ausbildungskompass, der im Landkreis Fürstenfeldbruck nun in dritter Auflage erscheint, bietet den Unternehmen die optimale Unterstützung bei der Fachkräftesicherung, denn er bringt junge Menschen und Betriebe miteinander in Kontakt. Die Bro-

schüre, welche die Wirtschaftsförderung und die Ausbildungs- und Bildungsberatung des Landratsamts Fürstenfeldbruck in Kooperation mit der Bundesagentur für Arbeit, der IHK für München und Oberbayern, der Handwerkskammer für München und Oberbayern sowie der Kreishandwerkerschaft Fürstenfeldbruck herausbringt, soll den Schulabgängern Orientierung bieten und die verschiedenen beruflichen Perspektiven in der Region aufzeigen.

Praktika und Ferienjobs

Der Ausbildungskompass wird im Juni unter anderem kostenlos über die weiterführenden Schulen sowie die Kommunen im Landkreis verteilt. Die Jugendlichen erfahren beim Durchblättern des Katalogs außerdem, ob sie

bei dem jeweiligen Arbeitgeber ein Praktikum, einen Ferienjob sowie eine Ausbildung in Teilzeit machen können. Auch zum Thema „Duales Studium“ und „Studium mit vertiefter Praxis“ hält die Publikation zahlreiche Informationen bereit. Zu nahezu allen Berufsbildern gibt es neben den Steckbriefen einen Informationsfilm, der über einen QR-Code aufgerufen werden kann. Firmen, die sich im diesjährigen Ausbildungskompass als Ausbildungsbetrieb mit ihren Daten eintragen lassen wollen, können sich bis zum 11. März 2022 gegen eine Gebühr (70 Euro zzgl. MwSt. jeweils pro „Ausbildungsberuf“, „Duales Studium“ bzw. „Studium mit vertiefter Praxis“) unter www.ausbildungskompass.de anmelden.

Landratsamt Fürstenfeldbruck

Informatik im Ferienprogramm

Über das Ferienprogramm der Stadt Olching können interessierte Schülerinnen und Schüler ab der 3. Jahrgangsstufe heuer zum ersten Mal am Jugendwettbewerb der Bundesweiten Informatikwettbewerbe, kurz: BWINF teilnehmen. Der Wettbewerb steht unter der Schirmherrschaft des Bundespräsidenten und wird vom Bundesministerium für Bildung und Forschung gefördert, Träger sind die Gesellschaft für Informatik e.V., der Fraunhofer IUK-Verband und das Max-Planck-Institut für Informatik. Die Teilnahme ist für alle Schülerinnen und Schüler kostenfrei. Die Bundesweiten Informatikwettbewerbe wollen das Interesse an Informatik und am Programmieren wecken, die Aufgaben sind daher so gestellt, dass keinerlei Vorkenntnisse benötigt werden. Beim Jugendwettbewerb nehmen die SchülerInnen in verschiedenen Altersgruppen teil, jede Teilnehmerin und jeder Teilnehmer erhält nach dem Wettbewerb eine Urkunde. Interessierte SchülerInnen finden weitere Informationen und Übungsaufgaben unter www.jwinf.de. Wer über das Ferienprogramm am Wettbewerb teilnehmen möchte, darf sich gerne ab sofort bis zum 11. März 2022 im Ferienprogrammbüro unter ferien@olching.de melden.

Ihr professioneller Partner für:
Heizung- und Sanitärbaubau • Badumbau
Neu- und Umbauten • Solaranlagen • Kundendienst

Jetzt eine Heizung von...

Hans-J. Müller

Fasanstr. 26 • 82223 Eichenau • Tel. 08141 / 374 35
Fax 08141 / 53 89 51 • info@heizung-eichenau.de

Sie suchen nach einer neuen beruflichen Herausforderung und wünschen sich einen Arbeitgeber, der Ihre Qualifikationen wertschätzt und Ihren täglichen Einsatz angemessen würdigt?

Die 2006 gegründete Firma APT Pätzold GmbH & Co. KG hat sich auf alle Arbeiten rund um das Thema Wasserschadenbeseitigung spezialisiert und legt großen Wert auf eine vertrauensvolle, langjährige Zusammenarbeit mit seinen Kolleginnen und Kollegen.

Wir verabschieden einen langjährigen Mitarbeiter in den wohlverdienten Ruhestand und suchen ab sofort als Projektleitung für die Wasserschadenbeseitigung inkl. Renovierungsarbeiten einen

Bauingenieur / Bautechniker (m/w/d)
oder
Fliesenlegermeister / Maurermeister (m/w/d)

Die ausführliche Stellenbeschreibung finden Sie auf unserer Homepage www.ap-trocknungspartner.de/karriere.

Wir freuen uns auf Ihre Bewerbung!

APT Pätzold GmbH & Co. KG
Pfarrer-Dippel-Straße 2
82216 Maisach
bewerbung@apt-trocknungspartner.de
www.ap-trocknungspartner.de

APT Pätzold GmbH & Co. KG
Ihr Trocknungs + Renovierungspartner



Nächste Schritt für Projekt im Kongo: Als das Dach gedeckt war gab es eine spontane Feier der Bevölkerung von Yaloya.

FOTO: KOLPINGFAMILIE

Krankenstation der Kolpingfamilie kommt voran

Olchings Krankenstation in Yaloya im Kongo hat ein Dach: Seit Jahren wird an der Krankenstation gebaut. Bisher spendeten die Olchinger dazu über 90.000 Euro. Josef Aicher, Olchings Ehrenbürger, Missionar und ehemaliger Kaplan, betreut die Bauarbeiten. Leider ging alles nicht so schnell voran wie erhofft, da sich im Kongo die Lebensumstände immer verschlechtern. Viele der Baumaterialien mussten aus der über 1000km entfernten Hauptstadt herangeschafft werden. Die ersten 800km konnten mit Flussschiffen bewältigt werden. Auf den letzten 200 km ging es auf Dschungelpfaden weiter. Das einzige Verkehrsmittel ist der altersschwache, museumsreife Deutz-Traktor der Mission. Eine Fahrt dauert, je nach Witterung und Straßenzustand, ein bis drei Wochen.

Das Projekt Krankenstation Yaloya organisiert die Kolpingfa-

milie Olching. Darum ging Peter Kiefer, für zwei Monate, als Entwicklungshelfer nach Yaloya. Finanziert wurde der Einsatz vom Senioren Expertenservice. Dies ist eine Organisation des Entwicklungsministeriums und der Deutschen Wirtschaft.

■ Pannen kosteten Zeit

Die erste Hiobsbotschaft erwartete Peter Kiefer bereits bei der Ankunft. Der Traktor hatte einen Totalschaden. Zusammen mit drei einheimischen Mechanikern baute der Maschinenbauingenieur einen neuen Motor ein. Hier hatte das Team großes Glück. Pfarrer Josef Aicher interpretiert dies mit einer Fügung Gottes. Ein neuer Motor lagerte seit 30 Jahren beim Bischof in Bokungu. Dieser konnte auch noch ein Fahrzeug besorgen um ihn nach Yaloya zu bringen. Bei der Einbauarbeit stellte sich heraus, dass die drei Mechaniker die besten im Umkreis von

300km waren. Ohne dem Traktor mit neuem Motor wären Transporte zur Baustelle kaum mehr möglich gewesen. Man stellte sich vor, der Zement oder die Dachbleche hätten mit Motor- oder Fahrrädern durch den Jungle transportiert werden müssen. Mit dem neu motorisierten Traktor die Dachbleche und der Zement vom Flusshafen geholt werden.

■ Weitere Arbeit wartet

In kurzer Zeit wurde der Dachstuhl aufgestellt. 19 Nagelbinder hatten die einheimischen Handwerker bereits vorgefertigt. Allerdings mussten sechs neu angefertigt werden. Sie hatten die lange Lagerzeit im feuchten Klima nicht unbeschadet überstanden. Jeder Nagelbinder wurde mit Hilfe von ca. 40 Leuten aufgestellt. Tropenholz ist schwer. Anschließend wurde das Dach mit Blechen eingedeckt. Mehrere Arbeiten sind

noch zu machen. Einige Räume müssen noch gefliest werden. Die Wasserversorgung muss noch gebaut werden. Die letzte Arbeit wird die Solaranlage für die Stromversorgung sein.

■ Schwieriger Transport

Da sich die Situation im Kongo sicher nicht verbessern wird, wird es noch einige Herausforderungen geben. Es wird immer schwieriger etwas nach Yaloya zu transportieren. Bisher gab es in Yaloya nur Krankenpfleger. Diese führten auch einfache Operationen durch. Man bedenke zum nächsten Arzt sind es 200 km Jungelpfad. Da die Olchinger Bürger die neue Krankenstation finanziert haben gibt es jetzt auch einen Arzt in Yaloya. Dr. Iyema Michel ist bereits in die Partnerschaft mit Olching aktiv eingebunden. Dass es in Yaloya einen Arzt gibt ist sicher die größte Errungenschaft. Er konnte inzwischen viele Men-

schenleben retten. Einige medizinische Geräte befinden sich bereits in Kinshasa. Mit einem Schnellboot können sie in einem Monat am Flusshafen sein. Ärztecamp International und die Kolpingfamilie Olching sind bereits dabei weitere gebrauchte medizinische Ausrüstung zu sammeln. Diese werden dann mit Containern in den Kongo geschickt. Um etwas von Olching nach Yaloya zu transportieren braucht es etwa 6 Monate. Peter Kiefer wird, wenn es Corona erlaubt, auch life über seine Arbeit im Kongo bei Pfarrer Josef Aicher berichten. Wann und wo diese Vorträge stattfinden wird noch rechtzeitig bekannt gegeben. Im Sommer will auch Pfarrer Josef Aicher nach Olching kommen. Er muss ja seinen Bayerischen Verdienstorden abholen. Die Kolpingfamilie hofft, dass auch ein Vortrag von seiner Seite möglich sein wird. **Kolpingfamilie**



WordPress-Sprechstunde
Was Sie schon längst mal fragen wollten...

Webdesign >> SEO >> WordPress-Seminare

www.loewdesign.de/wordpress-seminare



nova reisen
Lufthansa City Center

Hauptstraße 15b
82140 Olching
Tel. 0 81 42 / 5 01 11 0
Fax 0 81 42 / 5 01 11 11
mail@novareisen.de
www.novareisen.de

Aktivitäten nehmen wieder zu

Kolpingfamilie plant Andacht und Altpapiersammlung

Ach dieses Jahr mussten wir das seit 1981 stattfindende, legendäre Olchinger Starkbierfest absagen. Immerhin blieb es dem Starkbierteam erspart, ein fertiges Bühnenmanuskript für ein fast 3-stündiges Programm 'in die Tonne treten zu müssen', so passiert im Jahr 2020, wo die für den 14. März geplante Veranstaltung fünf Tage vorher abgesagt werden musste. Am 11. März gab es quasi eine Trauerfeier im kleinen Kreis, wo man mit allen im Umkreis verfügbaren Corona-Sixpacks (mexikanische Biermarke) das Starkbierfest incl. des Manuskriptes 'zu Grabe trug'. Nun keimt aber die Hoffnung, dass das Vereinsleben wieder

langsam anläuft. So ist für die Kolpingsfamilie **am 27. März um 10 Uhr eine Gemeinschaftsmesse** in St. Peter und Paul geplant, mit anschließenden Weißwurstfrühstück im Pfarrheim. Termin zwei: **Altpapiersammlung am Samstag, den 2. April von 8.30 -11.30 Uhr**. Der Container steht am Toni-März-Weg, Nähe des kleinen Wertstoffhofes. Bitte keine Kartonagen anliefern. Ebenso sind bereits im März einige handwerkliche Aktivitäten gelaufen um die nötigen Instandhaltungs-/Renovierungsaktivitäten anzustarten. So trafen sich einige Mitglieder um diverse Arbeiten am Haus durchzuführen. Da hörte man

auch die Äusserung, dass doch schön ist, wenn man wieder gemeinsam was machen kann und wenn es wie in diesem Fall nur 'Arbeiten am Haus', mit einer gemeinsamen Brotzeit war. Weitere unverbindliche **Vorabinfo zu Terminen:** - Karfreitag, 15. April, 19 Uhr, Spirituelle Andacht am Hl. Grab. - Ostersonntag, 16. April, ab ca 18.30 Uhr: Osterfeuer Volksfestplatz. - Samstag, 30. April: Olching rockt den Mai-baum - Sonntag, 1. Mai: Maibaumaufstellen Hierzu entnehmen Sie weitere Details aus dem Schaukästen der Kolpingsfamilien und der lokalen Presse. Anfrage hierzu gerne unter info@kolping-olching.de. **Kolpingfamilie**

Taekwondo-Gürtelprüfung in Olching

Vier Taekwondo-Vereine aus dem Brucker Landkreis haben sich letztes Wochenende in der großen Halle an der Heckenstraße in Olching zusammengefunden und gemeinsam ihre Wintergürtelprüfung abgehalten. Es handelt sich dabei um Ilbo e.V. aus Gröbenzell, Chungun e.V. aus Fürstenfeldbruck, Dan-il e.V. aus Olching und Tong-il e.V., Maisach. Und gemeinsam versammelten sie fast 50 Kinder, sowie acht Jugendliche und Erwachsene, die vor Großmeister Rudi Kias (5. Dan) und den Schwarzgurten der Vereine angetreten sind, um sich ihren jeweils nächsthöheren Gürtel zu verdienen.

Sogar Zuschauer waren an diesem Sonntagmorgen nach langer Pandemiezeit wieder erlaubt, daher waren viele Freunde und Verwandte der Taekwondo-



Fast 60 Kinder und Jugendliche nahmen an der Prüfung teil.

Kämpfer gekommen, um die Teilnehmer auch entsprechend anzufeuern. Demonstration der Basistechniken, Formenlauf und andere Übungen wie Ilbo Taeryon („Einschrittkampf“) klappten

in allen Prüfungsgruppen wie am Schnürchen, die Fortgeschritteneren durften zusätzlich Bruchtests auf ein, zwei oder gar drei cm starke Fichtenbretter zeigen. Hierbei werden die Holzbretter

mit, für jede Gürtelstufe vorgeschriebenen, Hand- oder Fußtechniken zerteilt. Großmeister Rudi Kias äußerte sich abschließend sehr zufrieden über die gezeigten Leistungen, alle Prüflin-

ge haben bestanden und bekommen eine Urkunde verliehen, in den nächsten Trainings wird jedem vom Trainer zeremoniell der neue Gürtel umgebunden. Leider konnten quarantänebedingt nicht alle Sportler, die sich im Vorfeld für die Prüfung qualifiziert hatten, dann auch teilnehmen. Es wird aber für alle, die davon betroffen waren, in einem der nächsten Trainings eine Möglichkeit zur Nachprüfung angeboten werden.

Neue Kurse in der asiatischen Kampfsportart beginnen ab sofort wieder in Olching, Maisach, Fürstenfeldbruck, Gröbenzell und Bergkirchen. Interessierte Kinder und Erwachsene können ab sofort an einem kostenlosen Schnuppertraining teilnehmen. Informationen erhalten Sie telefonisch unter 0179/7693386.

Ilbo, Chungun, Dan-il, Tong-il

„Gemütlichkeit“ gratuliert zum Geburtstag

Am 11. Februar feierte das Ehrenmitglied Trinkl Hans seinen 80sten Geburtstag. I. Schützenmeisterin Gabi Wörmann und Schatzmeisterin Andrea Probstmair gratulierten im Namen der Schützengesellschaft „Gemütlichkeit“ Olching.

TEXT: JOHANN REGER, SCHÜTZENGESELLSCHAFT „GEMÜTLICHKEIT“ OLCHING



Vortrag zu Demenz

Die Lebenserwartung steigt. Das ist zunächst eine gute Nachricht. Statistiken zufolge steigt aber auch das Demenz-Risiko. Damit wächst die Sorge, einmal davon betroffen zu sein. In den vergangenen Jahren gab es zahlreiche Forschungen und Studien zum Thema. Diese Erkenntnisse berücksichtigt die gerontopsychiatrische Fachkraft Christine Hack in ihrem Vortrag „Demenz-Vorsorge – ist das möglich?“ am Samstag, den 19. März 2022, um 15 Uhr im Pfarrheim von St. Peter

und Paul, Pfarrstr. 12, in Olching. Der Vortrag – mit praktischen Beispielen – wird vom Olchinger St. Vincentiusverein veranstaltet. Der Eintritt für Nichtmitglieder beträgt 4 Euro. Es gilt die 2G-Regel. Christine Hack arbeitet seit über 25 Jahren mit demenziell erkrankten Menschen. Sie berät Betroffene und ihre Angehörige. Anschließend an den Vortrag findet die Jahreshauptversammlung des St. Vincentiusvereins statt. Dabei wird der Vorstand neu gewählt. **Kaht. Pfarramt**

Repair-Café Olching

Neustart im März

Das Repair Café Olching wagt nach längerer Schließung wieder einen Schritt nach vorn und öffnet am 19. März 2022, da seit dem 17. Februar in Bayern neue Corona-Regeln gelten - und Bayern erlaubt kontrollierte Schritte für mehr Freiheit. Seit dem gilt generell 2G (geimpft oder genesen) statt 2G plus (plus Schnelltest). An der Maskenpflicht ändert sich jedoch nichts. Ab 19. März wird es zudem weiterer Lockerungen geben.

Am 19. März ist es also soweit - das Repair Café Olching ist von 13 bis 16 Uhr für alle Olchinger da. Klar, dass der Rahmen etwas kleiner ausfallen wird, entscheidend war uns, möglichst bald wieder zu öffnen. Wir orientieren

uns an den AHA-Regeln: Abstand + Hygiene + Alltagsmaske. Deswegen:

Wir bitten alle, die mit einem defekten Gerät kommen, um es im Repair Café Olching reparieren zu lassen, sich die Hände zu desinfizieren - ausreichend Desinfektionsmittel steht am Eingang bereit. Die Besucher sollten während des gesamten Aufenthaltes im RCO einen Mund- und Nasenschutz tragen.

Ob das Repair Café Olching wieder Kaffee und Kuchen anbieten kann, ist im Moment noch offen. Um die Abstandsregeln einhalten zu können, bitten wir Besucher, allein zu kommen. Nur so können wir den Mindestabstand von 1,50 Meter gewähr-

leisten. Der Mindestabstand gilt für Besucher, Reparateure und Aufsichtspersonal.

Bitte nur ein Reparaturteil pro Tag, wir wollen schließlich möglichst viele die Chance bieten, ihre Geräte reparieren zu lassen.

Noch etwas: Es kann natürlich wegen dieser Maßnahmen zu längeren Wartezeiten kommen kann. Deswegen ist es empfehlenswert, die gesamte Öffnungszeit von 13 Uhr bis 16 Uhr nutzen.

Bei Fragen: Hans Kreiling, repaircafe-olching@gmx.de oder Helmut Achatz, stellvertretender Vorsitzender vhs Olching, vorstand1@vhs-olching.de, 0177 / 4881484

Repair-Café Olching

Sie möchten Ihre Immobilie verkaufen?

**Beratung, Marktpreiseinschätzung, Verkauf ...
... am besten über Ihre Sparkasse vor Ort.**

Lassen Sie sich kompetent von uns beraten.
Ihr Ansprechpartner für Olching und Gröbenzell:

Jörg Wagner



Sparkasse Fürstenfeldbruck
Immobilienzentrum
Joerg.Wagner
@sparkasse-ffb.de

Sparkassen Immobilien GMBH
in Vertretung der VERMITTLUNGS

REITINGER

BAGGERBETRIEB - ERD- UND SCHUTTBEWEGUNGEN

- Abbruch
- Aushub
- Wasserhaltung
- Kanal-Entwässerung

Gröbenzeller Straße 79 • 82140 Olching • Telefon 081 42/607 22
reitinger-bagger@gmx.de • www.reitinger-baggerbetrieb.de



Abschied von der Tafelleitung

Kürzlich hat der Vorstand der Bürgerstiftung für den Landkreis Fürstfeldbruck die langjährige Leiterin der Olchinger Tafel, Gerda Bergler, in den verdienten Ruhestand verabschiedet. Gerda Bergler war seit 2004 bei der Tafel tätig und hat 2010 die Leitung übernommen. In dieser Zeit wurde auch eine weitere Ausgabestelle in Maisach eingerichtet. Sie scheidet auf eigenen Wunsch aus und übergibt ein wohl bestelltes Haus an ihren Nachfolger Dieter Deinert. Die Tafel versorgt wöchentlich über 120 Bedürftige. Die Bürgerstiftung dankt Gerda Bergler sehr herzlich für ihr langjähriges Engagement und wünscht ihr alles Gute für die Zukunft.



Live-Konzerte der Musikschule 3klang finden bald wieder statt.

FOTO: 3KLANG

Mit 3klang in den Frühling

Der Frühling kommt und auch bei 3klang, der Schule für Musik, gibt es nach langer pandemiebedingter Pause, musikalische Frühlingsgefühle mit den neuen Workshopangeboten und Konzertterminen für das kommende Schulhalbjahr.

■ Programm für nächstes Schulhalbjahr

Es ist wieder möglich, auch in größeren Gruppen, gemeinsam die Freude an und mit Musik zu erleben. Wer Lust hat in einem etwas anderen Chor zu singen ist bei ‚Sing und Swing‘ richtig. Auch das ‚Olchinger Sinfonieorchester‘, das sich aus musikliebenden Musikern zwischen 15 und 95 Jahren zusammensetzt, freut sich über Zuwachs. Beide Angebote finden, ebenso wie weitere Workshopangebote, in Kooperation mit der vhs-Olching statt. Neu im Programm sind Angebote zum gemeinsamen Musizieren speziell für Senioren und pflegende Angehörige. Neben dem gemeinsamen Musizieren gibt es hier auch die Möglichkeit zum Austausch und für neue Kontakte. Die Musikgeragogin

und Musiktherapeutin Gabi Bacher, die diese Kurse mit viel Freude, Einfühlungsvermögen und Fachkompetenz leitet, weiß, wie wertvoll die Wirkung von Musik auf Menschen mit Demenz ist. Das belegen auch viele Studien. Sie bietet für diesen Personenkreis, gemeinsam mit einem Angehörigen, die Möglichkeit im gemeinsamen musikalischen Tun eine gute Zeit zu verbringen und neue gemeinsame Erlebnisse zu haben.

■ Jodelwerkstatt im April

Für alle, die schon immer mal Jodeln wollten, bietet 3klang im April eine Jodelwerkstatt mit Hedwig Roth an. Dort ist es möglich, Jodeln in seiner ganzen Vielfalt und Ausdrucksstärke zu erleben. Am 19. Mai 2022 gastiert Hedwig Roth mit Johannes Bär und einer spannenden musikalischen Mischung aus Traditionellem und ‚Schrägem‘ im Olchinger KOM. Freunde des Alphorns kommen im Juni beim Olchinger Alphornseminar auf ihre Kosten. 3klang lädt, gemeinsam mit dem Saxophonisten Ingo Erl-

hoff, der auch bei 3klang unterrichtet, im Mai viermal Dienstags von 19 bis 20 Uhr zu einem Jazz-Band Workshop ein.

■ Live-Infotag in der Musikschule 3klang

In diesem Jahr gibt es auch endlich wieder einen Live-Infotag von 3klang am 21. Mai 2022 von 15 bis 17 Uhr im KOM. Alle Menschen, die neugierig auf Musik sind, aber noch nicht wissen welches Instrument oder Ensemble es werden soll, können sich ein Bild von der Schule, den Lehrkräften und der Atmosphäre machen. Am gleichen Tag setzt 3klang auch die Tradition der Lehrerkammerkonzerte fort: um 19 Uhr kann man ‚Russische Kammermusik‘ genießen. Karten gibt es im MusicCenterOlching im Ilzweg. Und wer schon jetzt weiß, welches Instrument oder welches Fach sie oder er erlernen möchte: bei 3klang ist es immer möglich mit dem Unterricht in Gesang oder einem Instrument zu starten! Rufen Sie uns an – wir helfen Ihnen gerne bei Fragen und der Auswahl! Weitere Infos und Anmeldung gibt es unter www.3klang-musik.de. **3klang**



Wirte spenden an EKB

Die anhaltende Pandemie stellt Gastronomen und Vereine, die sich um Menschen mit geistiger Behinderung bemühen, vor große Herausforderungen. Umso phantastischer ist es, wenn Wirte das Engagement der Vereine unterstützen. Der Kreis Eltern behinderter Kinder Olching e.V. erhielt von den Wirtsleuten des Inselcafés und der Bar „Die Zwoa am Dom“ einen Spendenscheck über 600,00 aus einer vorweihnachtlichen Spendenaktion. Die Vorsitzende des Vereins Manuela Brehmer freute sich sehr über die gelungene Aktion. Erst seit Anfang Februar 2022 konnte der Verein – sehr vorsichtig – seine coronabedingten Einschränkungen herunterfahren und einige der Angebote wieder öffnen. Im Foto (v.l.): Manuela Brehmer (EbK), Stephan Fioretti und Petra Wurzer vom Inselcafé, Reinhold Miefanger und Michael Maier von „Die Zwoa am Dom“

TEXT: EKB/ FOTO: „DIE ZWOA AM DOM“

Schreinerei Pirker

Fenster - Türen - Möbel

Holz - Kunststoff - Alu

Reparatur
Abdichtung
Erneuerung



Glasarbeiten
Restaurierung
Einbruchschutz

www.schreiner-restaurator.de
Gottlieb-Daimler-Str. 12, 82140 Olching
Tel.: 08142/6511308, Mobil 0179/2161458

Einrichtungen + Küchenstudio
Weiterempfohlen: Seit 1852

MOEBEL FEICHT

Lindenstraße 6 • 82216 Maisach
Tel. 08141/90412 • www.moebel-feicht.de
Öffnungszeiten
Mo-Fr 9-12 u. 14-18 Uhr, Sa 9-13 Uhr
und nach Vereinbarung

MoNaKi wieder ab April

„Gemeinsam statt einsam“, galt bisher für die Freundinnen und Freunde von Älter werden in Olching e. V. – mit Angeboten zu Filmnachmittagen, digitalem „Training“ und Ausflügen. Doch Corona hat 2020 und 2021 fast alle Aktivitäten und Planungen des Vereins für einen Neustart ausgebremst. Da es für jede Art von Kulturveranstaltungen mit reduzierten aber planbaren Platzka-

pazitäten wieder Hoffnung gibt, rechnet Älter werden in Olching e.V. damit, dass zumindest das Montagnachmittagkino (MoNaKi) in Zusammenarbeit mit der Stadt Olching am zweiten Montag im April um 16 Uhr im Haus der Begegnung, Feursstraße 50 wieder angeboten werden kann. Bis dahin heißt es noch Geduld zu haben und vor allem geimpft, genesen und gesund zu bleiben!

KOM im März

Geplante Veranstaltungen:

Vom **4. März bis 13. März** veranstaltet die Stadt Olching erstmals eine Fotoausstellung und präsentiert unter dem Titel „DIGITALE KUNST. Geschichten mit Bildern erzählen“ die spannenden Arbeiten des Webdesigners und Bildermachers **Peter Oltmanns**. Mit den technischen Möglichkeiten der digitalen Fotografie konnte Peter Oltmanns seinen eigenen Stil entwickeln und Bilder erschaffen, die es in der Realität nicht gibt. Wie bei einem Gemälde können mit Bild-Composing verschiedene Elemente zu einem Bild vereint werden und Geschichten erzählt oder Botschaften vermittelt werden. Peter Oltmanns versucht dabei immer, seine drei Hauptinteressen Fotografie, Historie und Webdesign auf humorvolle oder auch nachdenkliche Weise zu verbinden. Die Vernissage am Freitag, den 4. März beginnt um 19 Uhr. Die Ausstellung ist bei freiem Eintritt geöffnet jeweils Samstag und Sonntag 5./6. und 12./13. März von 11 bis 17 Uhr. Tagesaktuelle Informationen bzgl. COVID-19 Regelungen finden Sie auf der Homepage des KOM unter www.kom-olching.de. Veranstalter: Stadt Olching

Das Duo Paseo, respektive Rainer Gruber und Jan Eschke, entführt das **Eleven-eleven**-Publikum am **Sonntag, den 13. März** um 11.11 Uhr in die Welt der Filmmusik. Mit ihren Instrumenten, Klavier und Akkordeon/Kontragitarre, nehmen die beiden außergewöhnlichen Musiker den Zuhörer mit auf eine Reise nach Andalusien, Buenos Aires, an den Staffelsee und die Isar. Neben bekannten Filmmusikmelodien erklingen dabei viele eigene Stücke, die wie Filmmusik Bilder im Kopf untermalen. Der Hörer geht mit dem Duo auf eine Entdeckungsreise der Emotionen. In ihren Werken spürt man die Melancholie und gleichzeitig



Das Salonorchester Csadasparadies spielt Unterhaltungsmusik der 20er und 30er Jahre.



Digitale Fotokunst von Peter Oltmanns

FOTOS: KOM

die Ruhe eines skandinavischen Walzers oder das unbändige Temperament eines argentinischen Tangos. Der Verein bittet um eine Mindestspende von € 15,- pro Person. Bitte informieren Sie sich auf www.11-11-musik.de, ob eine vorherige Anmeldung erforderlich ist. Veranstalter: Eleven-eleven Musikkultur e.V.

Am Dienstag, den 15. März findet um 19 Uhr der nächste **Archiv-Stammtisch**, den die Stadt Olching im KOM veranstaltet, statt. Ein Treffpunkt für alle Olchinger und Zugroaste, die an der „gelebten“ Geschichte der Stadt interessiert sind. Im lockeren Zusammensein kann man seine eigenen Erlebnisse erzählen oder neue Geschichten erfahren. Ein Erfahrungsaustausch bei dem man eventuell auch alte Schulkameraden wieder treffen kann. **Fotos aus dem Stadtarchiv und kurze Vor-**

träge zur Stadtgeschichte komplettieren diese Informationsveranstaltung. Der Eintritt ist frei. Tagesaktuelle Informationen bzgl. COVID-19 Regelungen finden Sie auf der Homepage des KOM unter www.kom-olching.de. Veranstalter: Stadt Olching. In ihrer **Frühjahrsausstellung „Sachstand 2022“** zeigen die **Olchinger Künstler im Förderverein Kultur Olching e.V. vom 25. bis 27. März** die Auswirkungen der Corona-bedingten Einschränkungen auf ihr künstlerisches Schaffen. Die tiefen Eingriffe in das soziale, gesellschaftliche und kulturelle Leben der Gesellschaft sind auch an der Kulturszene nicht spurlos vorüber gegangen. Kreativitätsblockade und künstlerischer Aufbruch lagen vielerorts oft dicht beieinander. Hat Corona das Schaffen der Olchinger Künstler sicht- und spürbar verändert, oder haben sich

die jeweiligen künstlerischen Ausdrucksweisen erhalten, vielleicht sogar vertieft? Besucherinnen und Besucher sind eingeladen, beim Ansehen der Ausstellung diesen Fragen nachzugehen. Die Vernissage findet am Freitag um 19.30 Uhr statt. Die Ausstellung ist geöffnet am Sa. von 11 bis 22 Uhr und am So. von 11 bis 18 Uhr. Veranstalter: Förderverein Kultur Olching e.V.

Am Samstag, den 26. März finden gleich zwei Konzerte mit dem **Salonorchester Csadasparadies** in der Kulturwerkstatt am Olchinger Mühlbach statt. Mit Rhythmen der goldenen 20er Jahre, dem Wiener Charme von Polkas und Walzern sowie einigen musikalischen Überraschungen soll der Frühling im KOM Einzug halten. Das von Gerald Schmidtsdorff geleitete Salonensemble Csadasparadies ist ein seit über fünfzehn Jahren eingespieltes Münchner Ensemble und gehört zu den wenigen, die die Tradition des Salonorchesters aufrechterhalten und mit Leidenschaft die vielseitige Unterhaltungsmusik der 20er und 30er Jahre pflegen. Man darf sich auf ein unterhaltsames und spannendes Konzertprogramm freuen: von mitreißenden Foxtrotts der 20er und 30er Jahre, Swing- und Jazzstandards über Werke der Strauß-Dynastie mit Polkas und Walzern bis hin zu

mitreißender Zigeunermusik. Mit dabei sind nicht nur bekannte Melodien, sondern auch zu Unrecht vergessene musikalische Raritäten. Das erste Konzert beginnt um 16 Uhr, das zweite folgt um 19.30 Uhr. Aufgrund der aktuellen Beschränkung der Saalkapazität bei Veranstaltungen ist jeweils ein kleineres Kartenkontingent vorhanden. Eintritt: VVK 23,- € / AK 25,- €. Vorverkauf: www.kom-olching.de Veranstalter: Stadt Olching.

Die Kulturwerkstatt freut sich auf Ihren Besuch!

Terminverlegungen und Absagen:

Die am 11. März 2022 geplante Veranstaltung **„Sixpack A Cappella Comedy-Show“** wurde auf November 2022 verschoben. Das am 2. April 2022 geplante Jahreskonzert des Akkordeon-Orchesters des Musik-Forums-Olching wurde ebenfalls auf November 2022 verschoben.

Die Lesung von Uwe von Seltmann aus seinem Buch „Wir sind da! 1700 Jahre jüdisches Leben in Deutschland“ muss leider abgesagt werden. Veranstalter: VHS Olching

Die Wanderausstellung „Kinder im Lager Föhrenwald“ vom 18. bis 20. März, präsentiert von der VHS Olching, muss leider ebenso abgesagt werden. Veranstalter: VHS Olching

Wichtiger Hinweis:

Informationen zu den oben genannten . Veranstaltungen sowie zu den zum jeweiligen Zeitpunkt geltenden Zutrittsbeschränkungen (z. B. 2G, etc.) finden Sie auf der Seite www.kom-olching.de. Bitte informieren Sie sich im Vorfeld Ihres Veranstaltungsbesuchs direkt bei dem jeweiligen Veranstalter, ob und ggf. unter welchen Bedingungen die Veranstaltung stattfinden kann.

KOM Olching

St. Peter und Paul

Lyrik und Orgel-Improvisation

Unter dem Motto „Gott in Wort und Klang“ sind am 27. März um 19 Uhr in der Olchinger Pfarrkirche St. Peter und Paul wieder Bibeltexte, Lyrik und Orgelimprovisationen im Rahmen einer Andacht zu hören. Diesmal wird unter anderem „You Want It Darker“ von Leonard Cohen vorgestellt. In dem Song seines

gleichnamigen letzten Albums ringt Cohen mit seinem Gott, sagt aber auch: „Ich bin bereit“. Nach einer Übertragung ins Deutsche wird der Song - wie die weiteren Texte - auf der Orgel improvisiert. Hinzu kommen Gedichte von Ingeborg Bachmann, Paul Celan, Adalbert von Chamisso, Marie Luise

Kaschnitz, Christine Lavant, Reinhold Schneider - und zuletzt ein frühes Werk von Friedrich Engels. Ausführende sind BR-Rundfunksprecher Christopher Mann (Bibeltexte), Diakon Wolfgang Baldes (Lyrik) und Kirchenmusiker Wolfgang Mann (Orgel). Es gilt die 2G-Regel.

HANRIEDER
Bestattung geht auch anders



NOCH EINMAL UNSER LIED HÖREN.

Bestattungen so einzigartig wie das Leben.

hanrieder.de

Fairtrade-Team Olching

Malwettbewerb: Leben in Afrika und Europa

Zur fairen Woche 2020 malten Olchinger Grundschüler über 90 Bilder. Sie stellen das Leben in Afrika dar, wie sie es sich vorstellen. Die Bilder wurden in mehreren Schaufenstern in der Hauptstraße ausgestellt. Organisiert haben dies die Mitarbeiter des Fair-Weltladens. Trotz Schwierigkeiten wegen Corona sind diese Bilder inzwischen in Kenya gelandet. Dort sind sie in der Kilimambogo Primary School ausgestellt. Die Kinder dieser Schule haben inzwischen Bilder gemalt, wie sie sich Europa

und Deutschland vorstellen. Diese wiederum werden im Herbst, im Rahmen der fairen Woche 2022, in Olching ausgestellt. Im Rahmen der Aktion „1000 Schulen für die Welt“ wollen die Olchinger, unter Federführung der Kolpingfamilie, eine Schule in Githunguri in Kenya bauen. Die Afrikanischen Schüler wollen mit ihren „Gemälden“ beitragen, dass diese Aktion auch gelingt. Bilder: Die Kinder der Kilimambogo Primary School zeigen ihre Bilder für Olching vor.

Fairtrade-Team



Die Kinder der Kilimambogo Primary School zeigen ihre Bilder für Olching.

FOTO: FAIRTRADE-TEAM

St. Elisabeth Esting: Wahlen zum Pfarrgemeinderat stehen an

Kirche – das sind wir: Die bevorstehende Wahl zum neuen Pfarrgemeinderat stellt uns vor besondere Herausforderungen. Viele Gläubige haben das Vertrauen zu ihrer Kirche verloren. Die Zahl der Kircheng Austritte hat sich mehr als verdoppelt, seit das Gutachten zum Thema Missbrauch in der katholischen Kirche bekanntgegeben wurde. Wir als Pfarrgemeinderat von St. Elisabeth, Esting, verurteilen die Geschehnisse zutiefst und setzen alles daran, dass so

etwas in unserem Einflussbereich nicht vorkommt. Wir wollen aktiv daran arbeiten, dass sich die Kirche erneuert, ein freundliches, einladendes Miteinander schaffen, in dem jeder willkommen ist, egal welchen Alters, welcher Herkunft, welcher Sexualität. Als Gemeinschaft von Gläubigen wollen wir eine Kultur der Offenheit und Sicherheit schaffen. Wir stützen uns gegenseitig und stehen mit menschlichem Mitgefühl zueinander.

Für eine Gesellschaft, in der alle gleichgestellt sind, braucht es dringend neue Impulse, Veränderungen und Bewegung. Kirche das sind wir, das sind die Gläubigen, die in Jesus Christus eine Gemeinschaft sind. Mit viel Freude und Engagement setzen wir uns deshalb für ein christliches Leben in unserer Pfarrgemeinde ein. So verstehen wir die Kirche Jesu Christi.

**Pfarrgemeinderat
St. Elisabeth, Esting**

Energiewende-Verein Ziel 21: Die Wärmewende anpacken!

Ende Juni 2021 hat der Deutsche Bundestag ein neues Bundes-Klimaschutzgesetz (KSG) beschlossen. Mit dem novellierten Gesetz wird das deutsche Treibhausgasemissionsziel für das Jahr 2030 auf minus 65 Prozent gegenüber 1990 angehoben. Bislang galt ein Minderungsziel von minus 55 Prozent. Im Jahr 2045 soll Deutschland klimaneutral sein (bislang 2050).



Der Weg dorthin ist noch lang und dabei alleine auf das Zieljahr 2045 zu schauen, birgt die Gefahr, die notwendigen Maßnahmen auf die lange Bank zu schieben. In diesem Prozess stellt die Wärmewende einen wichtigen und entscheidenden Faktor dar. Leider wird die von uns benötigte Wärme immer noch überwiegend durch das

gleich schlecht. Grund genug also, die Wärmeerzeugung zum Beispiel auf Basis von Sonnen- und Windenergie umzustellen. Für eine erfolgreiche Wärmewende brauchen wir deshalb für die Haushalte Solaranlagen, Wärmenetze, Wärmepumpen und Speichermöglichkeiten – nach wie vor bietet der Staat hier attraktive Förderprogramme zum Heizungsaustausch an.

Verbrennen von Kohle, Öl und Gas hergestellt. Analysen haben ergeben, dass ca. 80 Prozent der Energie, die wir in unseren Häusern und Wohnungen verbrauchen, fürs Heizen der Räume und der Warmwasseraufbereitung anfällt. Über 50 Prozent der Haushalte heizen heute noch mit Erdgas und ca. 30 Prozent mit Öl. Beides ist in Sachen CO₂-Ausstoß

Wenn Sie Fragen hinsichtlich der unterschiedlichen Fördermöglichkeiten haben, können Sie sich jederzeit an ZIEL 21 wenden. Sie erreichen uns unter der E-Mail-Adresse info@ziel21.de oder über Telefon (08141 519 225) - ggf. Nachricht auf unserem Anrufbeantworter hinterlassen.

Ziel 21

SORGENFREI DURCHSTARTEN

FORD MUSTANG MACH-E CROSSOVER

Rückfahrkamera mit Rückwärts-Einpark-Assistent, Klimaanlage mit automatischer Temperaturkontrolle (2-Zonen-Klimaautomatik), Müdigkeitwarner, Antiblockier-Bremssystem (ABS) mit elektronischer Bremskraftverteilung (EBD), 4 Leichtmetallräder 7,0 J x 18 mit 225/60 R 18 Reifen

48 monatl. Leasingraten von
€ 329,-^{1,2}

Anschaffungspreis (inkl. Überführungskosten)	42.030,- €
Leasing-Sonderzahlung	6.000,- €
Nettodarlehensbetrag	36.030,- €
Laufzeit	48 Monate
Gesamtlaufleistung	40.000 km
Sollzinssatz p. a. (fest)	2,99 %
Effektiver Jahreszins	2,99 %
Voraussichtlicher Gesamtbetrag ³	21.792,- €
Finanzleasingrate	329,- €

FORD KUGA COOL & CONNECT

Ford Navigationssystem inkl. Ford SYNC 3, FordPass Connect zusätzlich mit Live-Traffic-Verkehrsinformation, MyKey-Schlüsselsystem (individuell programmierbarer Zweitschlüssel), Nebelscheinwerfer, Park-Pilot-System vorn und hinten

48 monatl. Leasingraten von
€ 219,-^{1,4}

Anschaffungspreis (inkl. Überführungskosten)	32.805,- €
Leasing-Sonderzahlung	4.500,- €
Nettodarlehensbetrag	28.305,- €
Laufzeit	48 Monate
Gesamtlaufleistung	40.000 km
Sollzinssatz p. a. (fest)	2,51 %
Effektiver Jahreszins	2,54 %
Voraussichtlicher Gesamtbetrag ³	15.012,- €
Finanzleasingrate	219,- €

Verbrauchswerte nach WLTP*: Mustang Mach-E: Stromverbrauch: 17,2 kWh/100 km; CO₂-Emissionen: 0 g/km; elektrische Reichweite (bei voller Batterie): bis zu 440 km**; Kuga PHEV: Kraftstoffverbrauch: 1,3 l/100 km; Stromverbrauch: 15,6 kWh/100 km; CO₂-Emissionen: 29 g/km; elektrische Reichweite (bei voller Batterie): bis zu 64 km**

AUTOHAUS RAUSCHER GmbH

... immer wenn es darauf ankommt

82140 Olching · Gutenberg-Str.1 · Tel.: 08142/3060
85221 Dachau · Siemensstr. 13 · Tel.: 08131/318880
www.auto-rauscher.de

Beispielfoto von Fahrzeugen der Baureihe. *Die angegebenen Werte dieses Fahrzeugtyps wurden anhand des neuen WLTP-Testzyklus ermittelt. **Maximale Reichweite gemäß Worldwide Harmonised Light Vehicles Test Procedure (WLTP) bei voll aufgeladener Batterie. Die tatsächliche Reichweite kann aufgrund unterschiedlicher Faktoren (Wetterbedingungen, Fahrverhalten, Fahrzeugzustand, Alter der Lithium-Ionen-Batterie) variieren. Ein km-Leasing-Angebot für Privatkunden der Ford Bank GmbH, Henry-Ford-Str. 1, 50735 Köln. Ist der Leasingnehmer Verbraucher, besteht nach Vertragsschluss ein Widerrufsrecht. ¹Gilt für einen Ford Mustang Mach-E 75,7 kWh Batterie Standard Range Elektromotor 198 kW (269 PS), Automatikgetriebe. ²Summe aus Leasing-Sonderzahlung und mtl. Leasingraten. ³Gilt für einen Ford Kuga Cool & Connect 2,5-l-Duratec (PHEV) 165 kW (225 PS), Stufenloses Automatikgetriebe (CVT), Start-Stop-System, Euro 6d-ISC-FCM. ⁴Summe aus Leasing-Sonderzahlung und mtl. Leasingraten.